

HIP:	VP:	WAY project s.r.o. Jindřichův Hradec, Jarošovská 1126/II tel.: 384 321 494, 384 327 505 email: wayproject@wayproject.cz		
Projektant:	Kontroloval: Ing. Pavla Jirků	Zodp. projektant: Ing. Lubomír Hlom		
Stavebník: Město Pelhřimov			Č. zakázky:	939
Obec: Pelhřimov			Datum:	01/2023
Stavba: <div style="text-align: center;">Komunikace pravý břeh Bělá</div>			Formát:	A4
			Měřítko:	
			Stupeň:	PDPS
Příloha: Závazná stanoviska, stanoviska, rozhodnutí, vyjádření dotčených orgánů			Číslo arch.: 21/17	Číslo přílohy: E.1

SEZNAM DOKLADŮ

Závazná stanoviska, stanoviska, rozhodnutí, vyjádření dotčených orgánů:

19. NIPI bezbariérové prostředí, o. p. s. stř. Tábor	17.05. 2021
20. Městský úřad Pelhřimov odbor hospodářský	08.06. 2021
Městský úřad Pelhřimov Koordinované stanovisko	15.06. 2021
Městský úřad Pelhřimov Investiční odbor – úsek památek	22.10. 2021
21. Policie ČR, KŘP kraje Vysočina DI Pelhřimov	18.06. 2021
22. Krajský úřad Kraje Vysočina odbor dopravy a SH Jihlava	23.06. 2021
23. BOKI IMMO s. r. o. Praha 9	15.07. 2021
BOKI IMMO s. r. o. Praha 9 - PRIVATE AM CEE s. r. o. Praha 9	06.02. 2023
24. KHS kraje Vysočina Jihlava oddělení HOK Žďár nad Sázavou	10.08. 2021
25. Hasičský záchranný sbor Kraje Vysočina ÚO Pelhřimov	29.11. 2021

NIPI BEZBARIÉROVÉ PROSTŘEDÍ, o.p.s.

Havlíčková 4481/44, 586 01 Jihlava

IČ 27163059, DIČ CZ27163059, www.nipi.cz, nipi@nipi.cz, banka 2400856296/2010

Zřizovatel obecně prospěšné společnosti: Národní institut pro integraci osob s omezenou schopností pohybu a orientace České republiky, o.s.

WAY Projekt s.r.o.
Jindřichův Hradec
Jarošovská 1126/II
37701 Jindřichův HradecVaše žádost ze dne, značka:
11.05.2021Naše značka:
049210019Vyřizuje:
Josef Sovadne:
17.05.2021**Věc: Komunikace pravý břeh Bělá****Stanovisko k projektové dokumentaci pro spojené územní a stavební řízení**

Na Vaše vyžádání jsme posoudili uvedenou stavbu z hlediska Stavebního zákona z. č. 183/2006 Sb., ve znění účinném k 1. 1. 2018., a prováděcích vyhlášek a zejména vyhlášky č. 398/2009 Sb., o obecných technických požadavcích zabezpečujících bezbariérové užívání staveb.

Místo stavby: Pelhřimov
Stavebník: Město Pelhřimov
Projektant: WAY project s.r.o., Jindřichův Hradec

Datum: 04/2021

č. z. 939

Předmětem předložené dokumentace je novostavba komunikace šířky 6,0 m a parkovacích ploch podél ulice Průběžná s napojením na stávající parkovací plochu u křižovatky ulice Průběžná a Václava Petrů. Stavba obsahuje komunikace určené pro pohyb pěších – propojovací chodník se schodištěm, který splňuje požadavky na bezbariérové užívání staveb – nebrání pohybu zrakově postižených osob a splňuje požadavky vyhlášky č. 398/2009 Sb. V místech snížení obruby a na hraně schodiště se doplní varovný pás. Varovné pásy budou provedeny ze speciálních dlažebních prvků s výstupky „dlažba pro nevidomé“. Požadavek na materiálové řešení těchto pásů je definován vládním nařízením č. 163/2002 Sb. Přirozená vodící linie je tvořena zvýšeným parkovým obrubníkem s převýšením 80 mm (více než 60 mm) nad povrch chodníku a přilehlým objektem obchodního centra.

Z hlediska plnění požadavků vyhlášky č. 398/2009 Sb., lze stavbu posuzovat dle ustanovení § 2., písmeno a) Pozemní komunikace a veřejná prostranství.

K předložené dokumentaci máme následující připomínky:

1. Od vyhrazených stání pro vozidla přepravující osoby těžce pohybově postižené musí být zajištěn přímý bezbariérový přístup na komunikaci pro chodce. Z příložené P.D. není patrné zda je tato podmínka dodržena. (Vyhrazená stání jsou umístěna na sousedním stávajícím parkovišti).
2. Během výstavby musí být v místech přístupných veřejnosti dodržena ustanovení vyhlášky 398/2009 Sb., příloha č. 2., odstavec 4. "Výkopy a staveniště".

Závěr: Předložená projektová dokumentace má předpoklady vyhovět bezbariérovému přístupu za předpokladu úprav dle platné legislativy - viz připomínky. Stavební detaily a vybavení bezbariérovými prvky budou v realizační dokumentaci odpovídat vyhlášce č. 398/2009 Sb., včetně její přílohy a ČSN 73 6110 Projektování místních komunikací (změna z.1 z února 2010).

Proti vydání územního a stavebního povolení nemáme námitek za předpokladu, že výše uvedené připomínky budou začleněny do jeho podmínek a jejich realizace bude prověřena při závěrečné kontrolní prohlídce stavby.

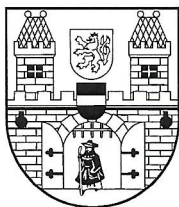
S pozdravem

NIPI BEZBARIÉROVÉ PROSTŘEDÍ, o.p.s.
ODBOR SPRÁVY VELOSTÁTNÍ SÍTĚ
KONZULTAČNÍCH STŘEDISEK
ODBORNÝ KONZULTANT

Josef Sova, odborný konzultant

Adr. střediska: M. Koláře 1968, 390 02 Tábor

Adr. doručovací: M. Koláře 1968/16, 390 02 Tábor,
775 085 112, josef.sova@volny.cz



Město Pelhřimov

Odbor hospodářský

Došlo dne 09.06.2021
758/21-K/Z-S-Še

20

WAY project s.r.o.
Ing. Pavla Jirků
Jarošovská 1126/II
37701 Jindřichův Hradec

VÁŠ DOPIS ZNAČKY / ZE DNE
/

ČÍSLO JEDNACÍ
MPe/OH/310/2021-2

POČET LISTŮ / PŘÍLOH
1/2

VYŘIZUJE
M. Hotovec,
tel. 565 351 476
hotovec.m@mupe.cz

PELHŘIMOV
8. června 2021

Vyjádření k PD „Komunikace pravý břeh Bělá“

Město Pelhřimov, zast. Odborem hospodářským MěÚ Pelhřimov, jako vlastník silnice na pozemku p.č. 3506/7, místní komunikace na pozemku p.č. 1567/1 a pozemku p.č. 1568/1 v k.ú. Pelhřimov, bere na vědomí předloženou projektovou dokumentaci stavby „Komunikace pravý břeh Bělá“ a souhlasí s realizací této stavby podle předložené projektové dokumentace.

Při realizaci této stavby budou dodrženy podmínky:

- V místě stavby se nachází kanalizace. Při realizaci stavby požadujeme dodržet ochranná pásma vodovodních řadů a kanalizačních stok dle zákona č. 274/2001 Sb., § 23. Před zahájením zemních prací je nezbytné provést vytýčení kanalizace na místě. Vytýčení provede Pelhřimovská vodárenská, s.r.o., p. Cífká, který zároveň upřesní naše požadavky.
- Budou bude dodrženy podmínky Technických služeb města Pelhřimova, p.o. ze dne 24.5.2021.

Stavba bude provedena na náklady investora. Před zahájením prací si nechá investor (nebo zhotovitel) vytýčit inženýrské sítě. Po ukončení prací uvede investor (nebo zhotovitel) nemovitosti ve vlastnictví Města Pelhřimova dotčené stavbou do řádného stavu a protokolárně je předá Technickým službám města Pelhřimova, p.o.

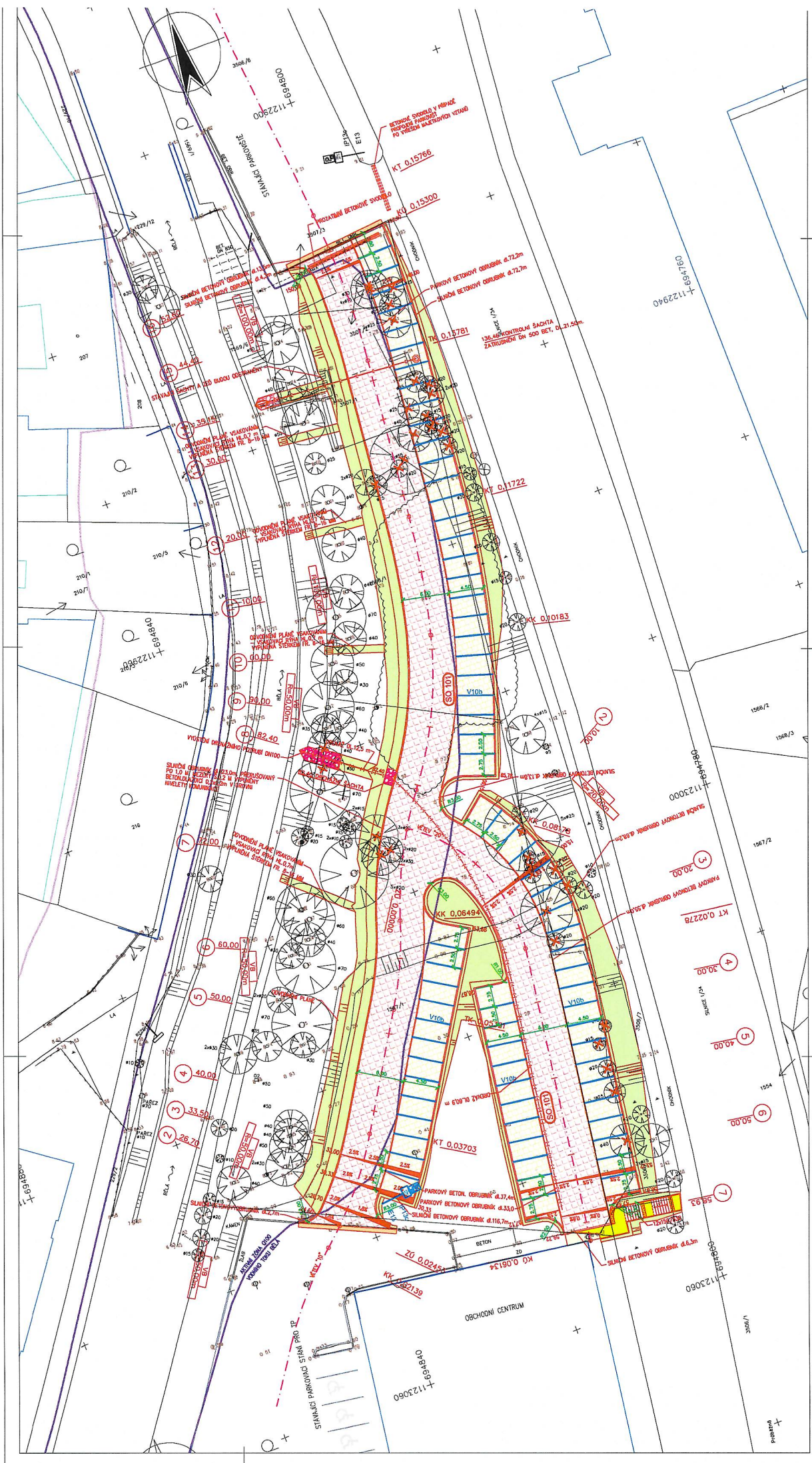
Toto vyjádření je platné pro vydání nezbytných souhlasů a povolení na výše uvedenou stavbu.

S pozdravem

MĚSTO PELHŘIMOV
HOSPODÁŘSKÝ ODBOR
ÚSEK TECHNICKO SPRÁVNÍ
①

Ing. Milan Hotovec
Odbor hospodářský
úsek technickosprávní
MěÚ Pelhřimov

příloha: 1x situace stavby
1x vyjádření TsmPe, p.o. ze dne 24.5.2021





TECHNICKÉ SLUŽBY města PELHŘIMOVA

príspevková organizace IČO 49056689
Myslotínská ulice 1740, 393 01 Pelhřimov
Telefon: 565/323138-9, fax: 565325638

Božena Valentová
WAY project s.r.o.
Jarošovská 1126/II
Jinřichův Hradec 37701

Váš dopis/ze dne
12. 5. 2021

Naše zn:

Vyřizuje:
Ing. Vojtěch Adamovský
778 527 894

v Pelhřimově:
24.05.2021

Věc: Vyjádření

Akce: Komunikace pravý břeh Bělá

Místo: k. ú. Pelhřimov

Předložená dokumentace: situace stavby

Při provádění prací na majetku Města Pelhřimova budou dodrženy následující podmínky:

- výkopové práce budou prováděny v souladu s vyhláškou MěÚ Pelhřimov o provádění výkopových prací na pozemcích v majetku MěÚ Pelhřimov
- povrchy komunikací a obrubníky budou provedeny oprávněnou osobou na zhutněný zásyp
- komunikace budou konstruovány pro vozidla do 7.5t
- případné chodníky budou konstruovány jako pojízdné pro vozidla do 5t
- důkladně ošetřit případné spáry asfaltovou zalivkou v živičných krytech dle platných norem a předpisů
- zatravněné plochy budou upraveny osetím a uhrabáním na zhutněný zásyp
- při výstavbě bude dbát, aby nepoškozoval a neznečišťoval části vozovky a okolní terén, kterých se stavba nedotýká
- odpadní znečištěné vody nebudou vylévány do městské dešťové kanalizace ani na jiný pozemek v majetku MěÚ Pelhřimov
- výkopy budou náležitě zajištěny z hlediska bezpečnosti provozu vč. dopravního značení, které bude osazeno na náklady žadatele
- v průběhu výstavby budou plochy v majetku města Pelhřimova dotčené výstavbou udržovány dodavatelem stavebních prací v náležitém pořádku. V případě neuposlechnutí výzvy pracovníka TSMP k úklidu, bude dotčená plocha uklizena TSMP na účet dodavatelské firmy
- bude zajištěn bezpečný a čistý pohyb chodců
- po dokončení prací budou dotčené plochy v majetku města Pelhřimova protokolárně předány zástupci TSMP
- pokud nebudou doloženy hutnicí zkoušky, tak záruční doba hutnění zásypů bude 60 měsíců
- bude určena osoba odpovědná za dodržování pořádku, nahlášena písemně zástupci TSMP vč. kontaktu
- investor zodpovídá za únosnost konstrukce komunikací a požádá dotčené vlastníky sítí o vyjádření k ochraně přejížděných sítí
- budou dodrženy podmínky Vyjádření k existenci sítí veřejného osvětlení-při odkrytí a před záhozem kabelu jste povinni kontaktovat zástupce TSMP – ved.stř. V.O.

Zvláštní užívání místních komunikací se neuděluje v zimním období a v nově vybudovaných komunikacích.

Platnost tohoto vyjádření končí rok po jeho vystavení.

S pozdravem

Ing. Vojtěch Adamovský
Vedoucí staveb a investic

Technické služby města Pelhřimova,
príspevková organizace
Myslotínská 1740, 393 01 Pelhřimov

IČO: 490 56 689

19

Městský úřad Pelhřimov

WAY project s.r.o.
Jarošovská 1126/II
377 01 Jindřichův Hradec
- DS -

VÁŠ DOPIS ZNAČKY/ZE DNE

ČÍSLO JEDNACÍ

VYŘIZUJE

PELHŘIMOV

11.5.2021

MPe/OŽP/875/2021-2

Slavětínský, Vrubel,
Kotrčová, Bouzek, Souček,
Kosová, Svoboda

15. 6. 2021

Koordinované stanovisko MěÚ Pelhřimov k projektové dokumentaci podle § 4, odst. 7 zákona č. 183/2006 Sb., o územním plánování a stavebním řádu k projektové dokumentaci stavby "Komunikace pravý břeh Bělá, " pro vydání společného územního a stavebního povolení.

Jedná se o stavbu novou. Výše uvedené průzkumy a posouzení nebyly provedeny. Nová komunikace bude zařazena jako komunikace funkční třídy C – obslužné komunikace.

Dále se jedná o zatrubnění stávající „retenční nádrže“, která plnila funkci lapolu a sloužila k případnému zachycení ropných látek a která je součástí odvodňovacího zařízení silnice I/34. V současné době je tato nádrž nefunkční.

Jedná se o stavbu komunikace a parkovacích ploch s celkovou kapacitou 75 parkovacích míst s kolmým řazením vozidel. Parkovací stání pro vozidla osoby těžce pohybově postižené (5 stání) budou umístěna na přilehlé stávající parkovací ploše s kapacitou 36 vozidel (předpokládá se budoucí propojení obou ploch) z důvodu blízké dostupnosti centra města a napojení na pěší komunikaci.

Parkovací stání je navrženo základní šířky 2,50 m a délky 50 m. Krajiní parkovací stání jsou rozšířena na šířku 2,75 m a parkovací místo pro vozidlo osoby těžce pohybově postižené je navrženo šířky 3,50 m, dvojité stání je šířky 5,80 m. Navržená komunikace má šířku min. 6,00 m, je dvoupruhová.

Částečné budou dešťové vody vsakovány skrz polopropustnou dlažbou se širokými spárami na parkovacích zálivech a komunikaci. Ostatní dešťové vody budou svedeny k obrubníku větve „10“, který bude osazený s mezerami 0,20 m po 1,0 m. Za obrubníkem bude proveden průleh se vsakovací funkcí.

Hranice aktivní zóny Q100 vodního toku Bělá (IDVT 10100245) je vyznačena v situačních výkresech. Parkovací stání jsou umístěna mimo tuto aktivní zónu Q100.

Investorem stavby je Město Pelhřimov, Masarykovo nám. 1, 393 01, IČO: 0024801.

Projektovou dokumentaci stavby zpracovala v 04/2021 firma WAY project s.r.o., 377 01 Jindřichův Hradec, Jarošovská 1126/II, IČO: 63906601.

Odbor životního prostředí Městského úřadu Pelhřimov dává tato vyjádření, stanoviska a závazná a stanoviska:

Stanovisko vodoprávního úřadu

Městský úřad Pelhřimov, odbor životního prostředí, jako příslušný vodoprávní úřad, vydává následující závazné stanovisko podle § 104 odst. 9 zákona č. 254/2001 Sb., o vodách a o změně některých zákonů, ve znění pozdějších předpisů (vodní zákon) a podle § 149 odst. 1 zákona č. 500/2004 Sb., správní řád, ve znění pozdějších předpisů (dále jen správní řád):

Předložený záměr je z hlediska zájmů chráněných vodním zákonem možný. Je nezbytné, aby si stavebník před vydáním stavebního povolení a zahájením stavby zajistil u zdejšího odboru vydání souhlasu vodoprávního úřadu podle § 17 odst. 1 písm. a) vodního zákona. O vydání tohoto souhlasu požádá stavebník nebo jeho zplnomocněný zástupce, žádost musí být podána na formuláři stanoveném

vyhláškou a musí obsahovat vyhláškou předepsané přílohy. Vodoprávním úřadem příslušným k vydání těchto závazného stanoviska je MěÚ Pelhřimov, odbor ŽP.

Stanovisko za úsek odpadového hospodářství .

Záměr řešený v předložené projektové dokumentaci nevyžaduje z hlediska nakládání s odpady vydání závazného stanoviska ani vyjádření podle zákona č. 541/2020 Sb., o odpadech, který nabyl účinnosti dne 1. 1. 2021. Upozorňujeme, že s odpady vznikajícími při stavební činnosti je třeba nakládat v souladu se zákonem č. 541/2020 Sb., o odpadech.

Sdělení za úsek ochrany ovzduší

Záměr řešený v předložené projektové dokumentaci nevyžaduje vydání závazného stanoviska odborem životního prostředí Městského úřadu Pelhřimov z hlediska ochrany ovzduší ke stavebnímu řízení podle § 11 odst. 3 zákona č. 201/2012 Sb., o ochraně ovzduší, ve znění pozdějších předpisů (dále jen zákon o ochraně ovzduší), protože neřeší stacionární zdroj neuvedený v příloze č. 2 k zákonu o ochraně ovzduší. Upozorňujeme, že je třeba minimalizovat prašnost při stavební činnosti vhodnými technicko – organizačními opatřeními.

Vyjádření za úsek ochrany přírody a krajiny.

Městský úřad Pelhřimov, odbor životního prostředí (dále jen ŽP) jako orgán státní správy ochrany přírody podle zákona č. 114/1992 Sb., o ochraně přírody a krajiny v platném znění, (dále jen „zákon“) vydává v souladu s ustanovením § 154 zákona č. 500/2004 Sb. (správní řád) v platném znění toto vyjádření :

V případě nutnosti kácení dřevin podléhajících povolení dle zákona (obvod kmene nad 80cm ve výšce 130cm nad zemí, souvislá plocha dřevin nad 40m²) je nutné požádat o vydání závazného stanoviska. Závazné stanovisko bude jedním z podkladů pro následně vedené územní nebo sloučené územní a stavební řízení. V žádosti je nutné specifikovat druh dřeviny, obvod kmene nebo plochu, parcelní číslo, katastrální území. Dále je potřebné předložit katastrální mapu se zákresem polohy dřevin navržených ke kácení a projekt sadových úprav (může být použit jako podklad pro stanovení náhradní výsadby).

Z předloženého projektu vyplývá, že navržená stavba je umístěna v blízkosti dřevin, proto je třeba akci připravit tak, aby nebyla v rozporu s § 7 zákona, kde je stanoveno, že dřeviny jsou chráněny před poškozováním a ničením, pokud se na ně nevztahuje ochrana přísnější (§ 46 a 48) nebo ochrana podle zvláštních předpisů. Je třeba v projektu zabezpečit, aby akce neprobíhala v těsné blízkosti vzrostlých dřevin.

Stavba bude respektovat ČSN DIN 18920 (839061) „Sadovnictví a krajinářství, Ochrana stromů, porostů a ploch pro vegetaci při stavebních činnostech“ (dále jen ČSN). Nesmí dojít k hloubení výkopů v kořenové zóně dřevin (plocha pod korunou stromu či keře zvětšená o 1,5 m od okapové linie koruny). Při ručním výkopu se nesmí přerušit kořeny o průměru nad 3 cm, poranění a konce přerušených kořenů je nutno ošetřit sadovnickým balzámem.

Vyjádření za úsek státní správy lesů

Městský úřad Pelhřimov, odbor životního prostředí jako orgán státní správy lesů podle zákona č. 289/1995 Sb., o lesích a o změně a doplnění některých zákonů, v platném znění (dále jen „lesního zákona“) vydává v souladu s ustanovením § 154 zákona č. 500/2004 Sb., správní řád, v platném znění toto vyjádření:

Navrženou stavbou nedojde k dotčení zájmů chráněných lesním zákonem.

Vyjádření za úsek ochrany zemědělského půdního fondu

Městský úřad Pelhřimov, odbor životního prostředí jako orgán ochrany zemědělského půdního fondu (ZPF) podle zákona č. 334/1992 Sb., o ochraně ZPF, v platném znění (dále jen „zákon“) vydává v souladu s ustanovením § 154 zákona č. 500/2004 Sb., správní řád, v platném znění toto vyjádření.

Záměr dle předložené projektové dokumentace se nedotýká zájmů chráněných zákonem č. 334/1992 Sb., o ochraně ZPF, v platném znění.

Odbor investiční – úsek pam. péče Městského úřadu Pelhřimov dává toto vyjádření:

Předložený projekt se dotýká zájmů státní památkové péče. Jelikož navržená stavba „Komunikace pravý břeh Bělá“ bude realizována v ochranném pásmu MPR Pelhřimov vyhlášené ONV Pelhřimov dne 30.6.1987 pod. č.j. kult/491/1987/Bu, bude MěÚ Pelhřimov, odbor investiční, vydávat závazné stanovisko ve smyslu zákona č. 20/1987 Sb., o státní památkové péči.

Oddělení silničního hospodářství Městského úřadu Pelhřimov dává toto vyjádření:

Městský úřad Pelhřimov, oddělení silničního hospodářství, které je dle ust. § 40, odst. 4 písm. a) zákona č. 13/1997 Sb., o pozemních komunikacích ve znění pozdějších předpisů (dále jen zákon o pozemních komunikacích) příslušným speciálním stavebním úřadem a silničním správním úřadem ve věcech silnic II. a III. třídy, místních komunikací a veřejně přístupných účelových komunikací, po posouzení Vaší žádosti a předloženého návrhu stavby sděluje, že nemá připomínky k předložené PD.

MěÚ Pelhřimov, oddělení silničního hospodářství bude nad uvedeným záměrem dle ustanovení § 15 zákona č. 183/2006 Sb., o územním plánování a stavebním řádu (dále jen "stavební zákon") a podle § 40 odst. 4 zákona č. 13/1997 Sb., o pozemních komunikacích ve znění pozdějších předpisů příslušným speciálním stavebním úřadem.

Odbor výstavby, oddělení územního plánu Městského úřadu Pelhřimov dává toto:

Z Á V A Z N É S T A N O V I S K O

ORGÁNU ÚZEMNÍHO PLÁNOVÁNÍ DO SPOLEČNÉHO ÚZEMNÍHO A STAVEBNÍHO ŘÍZENÍ

Městský úřad Pelhřimov, odbor výstavby, jako příslušný úřad územního plánování dle § 6 odst.1 písm. e) zákona č. 183/2006 Sb., o územním plánování a stavebním řádu, ve znění pozdějších předpisů (dále jen "stavební zákon"), přezkoumal podle § 96b odst. 3 stavebního zákona z hlediska souladu s politikou územního rozvoje, s územně plánovací dokumentací a z hlediska uplatňování cílů a úkolů územního plánování záměr:

Komunikace pravý břeh Bělá v Pelhřimově na pozemcích pozemkové parcely parcelní číslo 1566/1, 1567/1, 1568/1, 3506/6, 3506/7, 3507/1, 3507/2, 3507/3, 3490/1 v katastrálním území Pelhřimov.

Závěry posouzení:

Záměr obsahuje:

Novou komunikaci a parkovací plochy v lokalitě mezi řekou Bělá a silnicí I/34 (v blízkosti obchodního areálu BILLA). Záměr řeší objekty:

SO 101 – Komunikace

Jedná se o komunikaci zařazenou jako komunikace funkční třídy C – obslužné komunikace.

Navržená komunikace má šířku min. 6,00 m, je dvoupruhová, směrově nerozdělená. Komunikace šířkově odpovídá základní návrhové kategorii MO2p 10,5/7,0/30.

Plocha je rozdělena na dvě větve. Větev „10“ je navržena s jednostranným parkovacím pásem, větev „20“ s oboustranným parkovacím pásem. Na konci úseku větve „20“ bude doplněn chodník a napojen novým schodištěm na stávající chodník podél silnice I/34.

Nová komunikace bude dopravně připojena přes stávající sjezd ze silnice I/34 k prodejnmu areálu Billa. Na severní straně bude nové parkoviště provizorně odděleno od stávajícího parkoviště (p. č. 3506/6) betonovými svodidly. Po vyřešení majetkových vztahů ohledně stávajícího parkoviště dojde k propojení obou ploch a zrušení stávajícího sjezdu na silnici I/34 v blízkosti křižovatky ulice Průběžná a Václava Petřů.

Parkovací plochy jsou s celkovou kapacitou 75 parkovacích míst s kolmým řazením vozidel. Parkovací stání pro vozidla osoby těžce pohybově postižené (5 stání) budou umístěna na přilehlé stávající parkovací ploše s kapacitou 36 vozidel (předpokládá se budoucí propojení obou ploch) z důvodu blízké dostupnosti centra města a napojení na pěší komunikaci. Parkovací stání je navrženo základní šířky 2,50 m a délky 4,50 m. Krajní parkovací stání jsou rozšířena na šířku 2,75m a parkovací místo pro vozidlo osoby těžce pohybově postižené je navrženo šířky 3,50 m, dvojité stání je šířky 5,80m.

Záměr je umístěn podélnou osou sever – jih vlevo od stávající silnice I/34 směr Humpolec.

Součástí stavby je zatrubnění stávající „retenční nádrže“. V místě stávajícího potrubí bude zřízena kontrolní betonová šachta vnitřního průměru 1,0 m, do které se připojí nové betonové potrubí, které bude ústít do vodního toku.

Stavba obsahuje komunikaci pro pěší – propojovací chodník a schodiště s ulicí Průběžná.

Budou provedeny terénní úpravy.

Záměr nebude připojen na jinou technickou infrastrukturu, přístup a příjezd je navržen od obchodního areálu BILLA.

Záměr je přípustný po splnění následujících podmínek:

Záměr bude v souladu s projektovou dokumentací výše uvedeného záměru pro společné územní a stavební řízení, která byla přílohou žádosti o vydání závazného stanoviska.

Další podmínky pro přípravu a uskutečnění záměru se nestanoví.

Závazné stanovisko platí dva roky od jeho vydání.

O d ů v o d n ě n í

Dne 04. 06. 2021 podal Městský úřad Pelhřimov, odbor ŽP, Pražská 2460, 393 01 Pelhřimov žádost o vydání závazného stanoviska (v rámci koordinovaného stanoviska) pro stavební záměr: **Komunikace pravý břeh Bělá.**

K žádosti o vydání závazného stanoviska byly doloženy tyto podklady:

Projektová dokumentace pro společné územní a stavební řízení záměru – „**Komunikace pravý břeh Bělá**“ – zpracovaná spol. WAY project s. r. o., Jarošovská 1126/II, Jindřichův Hradec, zodpovědný projektant Ing. Lubomír Hlom, autorizovaný inženýr pro dopravní stavby, osvědčení o autorizaci: ČKAIT 0100069.

Kromě výše uvedených podkladů předložených žadatelem vycházel odbor výstavby jako orgán územního plánování dále z těchto podkladů:

- **Politika územního rozvoje** České republiky, ve znění Aktualizace č. 1, která zahrnuje právní stav po Aktualizaci č. 1 PÚR ČR, schválené Usnesením vlády ČR č. 276 o Aktualizaci č. 1 PÚR ČR ze dne 15.dubna 2015, po Aktualizaci č. 2 PÚR ČR, schválena usnesením vlády č. 629/2019 a Aktualizaci č. 3 PÚR ČR, schválena usnesením vlády č. 630/2019 dne 2. 9. 2019 s účinností od 1. 10. 2019;
- **Zásady územního rozvoje Kraje Vysočina** ve znění Aktualizace č. 1, 2, 3, 4, 5, 6 a 8 která zahrnuje úplné znění po Aktualizaci č. 1, 2, 3, 4, 5, 6 a 8 ZÚR kraje Vysočina ze dne 13. 4. 2021;
- **Územní plán Pelhřimov** ve znění Změny č. 2, který zahrnuje právní stav po Změně č. 2 ÚP Pelhřimov vydaný zastupitelstvem města Pelhřimova dne 20. 2. 2019 a účinnosti nabyla dne 26. 3. 2019;
- **Studie „Komunikace pravý břeh Bělá“**, která byla na základě řešené Změny č. 2 ÚP Pelhřimov odsouhlasena Ministerstvem kultury ve stanovisku ze dne 18. 6. 2018;

Orgán územního plánování přezkoumal záměr podle § 96b odst. 3 stavebního zákona, zda je přípustný z hlediska souladu s politikou územního rozvoje a územně plánovací dokumentací a z hlediska uplatňování cílů a úkolů územního plánování.

Soulad záměru s politikou územního rozvoje:

Územní dotčené navrhovaným záměrem není dle PÚR zahrnuto do rozvojových oblastí, rozvojových os ani specifických oblastí republikového významu. Rovněž v dotčeném území nejsou vymezeny plochy ani koridory dopravní a technické infrastruktury republikového významu.

Soulad záměru se zásadami územního rozvoje:

Aktualizované Zásady územního rozvoje (ZÚR) Kraje Vysočina v území dotčeném záměrem neřeší žádné plochy ani koridory nadmístního významu. Záměr nekoliduje s žádnými záměry Aktualizovaných ZÚR Kraje Vysočina.

Město Pelhřimov (k. ú. Pelhřimov) je dle Aktualizovaných ZÚR součástí rozvojové oblasti OBk 2 – uvedený záměr není v rozporu se zásadami pro usměrňování územního rozvoje a rozhodování o změnách v území danými v Aktualizovaných ZÚR pro danou oblast.

Soulad záměru s územním plánem:

Platný Územní plán Pelhřimov po Změně č. 2 je v souladu s vydanými Aktualizovanými Zásadami územního rozvoje Kraje Vysočina včetně Aktualizace č. 6 (netýká se ORP Pelhřimov), není ovšem v souladu s vydanou Aktualizací č. 4 a č. 8 (Aktualizace č. 8 neřešila OP Pelhřimov), proto byl záměr prověřen z hlediska záměrů uvedené Aktualizace ZÚR – nedojde ke kolizi se záměry nadřazené ÚPD, a proto byl záměr posuzován z hlediska souladu s Územním plánem Pelhřimov po Změně č. 2.

Záměr je v souladu s platným Územním plánem Pelhřimov po Změně č. 2.

Uvedený záměr je součástí zastavitelné plochy Z80 a Z93 v zastavěném území:

– plochy dopravní infrastruktury – silniční DS (Z80)

Hlavní využití – Plochy silniční dopravy zahrnují pozemky silnic, pozemky hromadných a řadových garáží, odstavné a parkovací plochy, areály údržby pozemních komunikací, čerpací stanice pohonných hmot apod.

– plochy zeleně – na veřejných prostranstvích ZV (Z93)

Přípustné využití – travníkové plochy a skupiny bylin a dřevin, související dopravní a technická infrastruktura včetně infrastruktury pro veřejnou hromadnou, cyklistickou a pěší dopravu, veřejné osvětlení, parkový a hrací mobiliář.

Dále uvedený záměr zasahuje částečně na sousední stabilizované plochy v zastavěném území:

– plochy dopravní infrastruktury – silniční DS

Popis viz výše;

– plochy občanské vybavení – malá a střední komerční zařízení (OM)

Přípustné využití – Související dopravní a technická infrastruktura.

Záměr umístěný na výše uvedených zastavitelných a stabilizovaných plochách v zastavěném území, neporušuje podmínky pro využití ploch.

Jedná se o obslužnou komunikaci doplněnou kolmými parkovacími místy propojenou se stávající komunikační sítí v území se zachováním stávající zeleně podél řeky Bělá (záměrem nebude narušena). Jedná se o stavbu ve veřejném zájmu pro zlepšení podmínek parkování v centru města v docházkové vzdálenosti do středu města.

Další podmínky využití ploch není třeba více rozvádět – z hlediska přípustného funkčního využití (základní dopravní infrastruktura – komunikace a parkoviště, zeleň) je záměr v souladu s uvedenými podmínkami pro uvedené plochy.

Záměr je umístěn tak, že nebude narušena funkčnost stávajícího lokálního ÚSES kolem řeky Bělá (předpokládá se pouze s umístěním technické infrastruktury záměru – odvodňovacího potrubí což je z hlediska podmínek využití ploch ÚSES možné).

Záměr je součástí záplavového území Q₂₀, Q₁₀₀ a aktivní zóny Q_{AZ} záplavového území vodního toku Bělá. Dle vodního zákona v platném znění lze na záměr nahlížet jako na nezbytnou stavbu dopravní a technické infrastruktury, niveleta komunikace dle PD nepřevyší v aktivní zóně současný terén. Záměr nenavrhuje umístění žádného mobiliáře ani jiných staveb, které by omezovaly činnost při případné zátopě území.

Záměr je součástí vnitřního ochranného pásma (OP) Městské památkové rezervace (MPR) Pelhřimov určené rozhodnutím ONV v Pelhřimově o určení ochranného pásma městské památkové rezervace Pelhřimov kult/491/1987/Bu ze dne 30. 6. 1987; vedené v ÚSKP pod číslem rejstř. 3332. Dle tohoto dokumentu je stanoveno:

2) *Zvýšená ochrana hodnot městské památkové rezervace a jejího prostředí přitom spočívá zejména v ochraně následujících komponentů ve vnitřní části pásma:*

- a) *urbanistické struktury pásma určené dochovanou historickou půdorysnou a hmotovou skladbou a výškovou konfigurací zástavby, jejím měřítkem, charakterem městských interiérů*
- b) *siluety městské památkové rezervace*
- c) *přírodní krajinářských prvků, parků, vodotečí a vodních ploch atd.*
- d) *Městské zahrady a městských sadů, t. zn. jejich půdorysu, profilů, terénu, rostlinné hmoty jejího objemu, barevnosti rozmístění a vzájemných poměrů, stavebních a dekorativních prvků, tekoucí i stojaté vody*

Žádná z výše uvedených bodů nebude záměrem dotčena) jedná se o „plošnou“ stavbu komunikace a parkoviště, která nepřevyšuje stávající terén a zachovává přírodní prvky kolem řeky Bělá (směrem do centra města). Předmětem nejsou jiné stavby – nedojde k narušení panoramatu města a MPR, jsou respektovány přírodní prvky, záměr je zcela mimo městské zahrady a sady. Záměr zlepšuje hodnoty v území v současné době území neudržované, zarostlé bez jakékoliv hodnoty (snad kromě přírodní) reprezentující centrum města. Záměr odpovídá studii předložené a odsouhlasené Ministerstvem kultury.

Navržené řešení naplňuje požadavek na rozvoj území včetně výstavby nové veřejné dopravní a technické infrastruktury s využitím existující infrastruktury – pro napojení záměru.

Lze konstatovat, že záměr respektuje architektonické a urbanistické hodnoty území, přírodní hodnoty budou záměrem narušeny hlavně v oblasti ochrany ZPF a částečně ochrany přírody (kácení náletových dřevin v místě stavby).

Záměr: „Komunikace pravý břeh Bělá v Pelhřimově na pozemcích pozemkové parcely parcelní číslo 1566/1, 1567/1, 1568/1, 3506/6, 3506/7, 3507/1, 3507/2, 3507/3, 3490/1 v katastrálním území Pelhřimov“ není v rozporu s Územním plánem Pelhřimov po Změně č. 2.

Soulad záměru se studií:

Zpracovaná studie (odsouhlasená hlavně Ministerstvem kultury) – záměr odpovídá hlavní koncepci studie – komunikace, chodníky, parkoviště. Zeleň. Oproti studii je méně parkovacích míst (nejsou žádné směrem k řece), nenavrhují se veřejná WC a není chodník s možným vstupem k řece. Tvarově a urbanisticky je záměr v souladu se schválenou studií.

Uvedený záměr respektuje uvedenou studii řešící danou lokalitu jak po stránce dopravní a technické infrastruktury, veřejných prostorů, veřejné zeleně, urbanistického uspořádání.

Soulad záměru s cíli a úkoly územního plánování:

Městský úřad Pelhřimov odbor výstavby jako orgán územního plánování zároveň navržený záměr posoudil z hlediska naplnění cílů a úkolů územního plánování vyplývajících z § 18 a 19 stavebního zákona. Zejména vzal úvahu naplnění podmínek pro hospodárné využití zastavěného území (§ 18 odst. 3 a 4 stavebního zákona) a to, zda navržený záměr vyhovuje urbanistickým, architektonickým a estetickým požadavkům na využívání a prostorové uspořádání území s ohledem na podmínky v území a na jeho charakter [§ 19 odst. 1, písm. a), b), c), d), e), i) stavebního zákona]. Dále posoudil, že se jedná o změnu v území, kterou bylo nutno prověřit z hlediska cílů a úkolů územního plánování.

Vycházel přitom z následujících skutečností:

Záměr je umístěn v zastavěném území v centru města Pelhřimov podél ulice Průběžná – průtah silnice I/34 směr Humpolec v návaznosti na obchodní areál BILLA. Záměr navazuje na stávající parkovací plochy (severně a jižně okolo záměru) a je s nimi propojen. Jedná se o veřejné dopravní řešení komunikace a parkování v centru města.

Území části města, ve kterém se záměr nachází, není v současnosti užíváno k žádným účelům – jedná se o neutěšený stav pozemků, zarostlý náletovými dřevinami s pozůstatky odvodňovacích staveb z minulého století, přímo navazuje na stávající areál BILLA, silnici I/34 (nebude s ní propojen) a stávající parkoviště u mostu přes řeku Bělá (v severní části záměru). Studií je řešena jednak budoucí komunikační síť s parkováním, veřejná prostranství a zeleň. Takto řešené území bude mít pro město významnou architektonickou a urbanistickou hodnotu z hlediska polohy.

Dle názoru orgánu územního plánování není záměr v rozporu s principy prostorového uspořádání území (§18 odst. 2 stavebního zákona). Z hlediska sledování souladu veřejných a soukromých zájmů je nezpochybnitelné, že záměr je zájmem vyplývajícím z požadavků investora (Města Pelhřimov), kdy pro veřejnost připraví území pro budoucí parkování v docházkové vzdálenosti do centra města a tím

dojde ke zlepšení civilizačních, dopravních a přírodních podmínek v území (§ 18 odst. 3 stavebního zákona).

Uliční a stavební čára: uliční a stavební čára se neřeší.

Záměr se dotýká ochrany a rozvoje přírodních hodnot v území (§ 18 odst. 4 stavebního zákona). Přírodní hodnoty budou záměrem narušeny – dojde ke kácení náletových stromů v řešeném území, nepatrnému záboru zemědělského půdního fondu ovšem v rámci řešení bude tento stav upraven. Urbanistické, architektonické řešení je přizpůsobeno místu a uspořádání území.

Posuzovaný záměr vyhovuje urbanistickým, architektonickým a estetickým požadavkům na využívání a prostorové uspořádání území s ohledem na podmínky v území a s ohledem na stávající charakter území v souladu s § 19 odst. 1 písm. a), b), c), d), e), i) stavebního zákona.

Záměr přináší materiálové zpracování, které vychází z nových poznatků v oboru stavebnictví a naplňuje v praxi ustanovení § 19 odst. 1 písm. o) stavebního zákona.

Posuzovaný záměr „Komunikace pravý břeh Bělá v Pelhřimově na pozemcích pozemkové parcely parcelní číslo 1566/1, 1567/1, 1568/1, 3506/6, 3506/7, 3507/1, 3507/2, 3507/3, 3490/1 v katastrálním území Pelhřimov“ je v souladu s Územním plánem Pelhřimov po Změně č. 2, studií řešenou dané území i s požadavky ustanovení § 19 odst. 1 písm. a), b), c), d), e), i) stavebního zákona; splňuje rovněž podmínky pro hospodárné využívání zastavěného a zastavitelného území podle § 18 odst. 4 stavebního zákona.

Pro umístění navrženého záměru není nutné stanovovat další podmínky nad rámec uvedených ve výroku.

Z uvedených důvodů dospěl orgán územního plánování k závěru, že posuzovaný záměr je přípustný za dodržení podmínky uvedených ve výroku závazného stanoviska.

P o u č e n í

Proti tomuto závaznému stanovisku nelze v souladu s ustanovením § 149 odst. 1 zákona č. 500/2004 Sb., správní řád, ve znění pozdějších předpisů (dále jen "správní řád") podat samostatné odvolání, neboť tento úkon není samostatným rozhodnutím. Pokud toto závazné stanovisko znemožňuje vyhovět výše uvedené žádosti, příslušný stavební úřad v souladu s ustanovením § 149 odst. 3 správního řádu nebude provádět další dokazování a žádost zamítne. Až proti rozhodnutí příslušného stavebního úřadu je možné podat odvolání, které umožní, aby bylo v souladu s ustanovením § 149 odst. 4 správního řádu toto závazné stanovisko přezkoumáno.

Platnost závazného stanoviska lze prodloužit, pokud se nezměnily podmínky v území.

Závazné stanovisko nepozbývá platnosti:

- a) bylo-li na základě žádosti podané v době jeho platnosti vydáno územní rozhodnutí, společné povolení nebo jiné obdobné rozhodnutí podle jiného zákona a toto rozhodnutí nabylo právní moci,
- b) byla-li na základě návrhu veřejnoprávní smlouvy nahrazující územní rozhodnutí nebo společné povolení podaného v době jeho platnosti uzavřena veřejnoprávní smlouva a tato veřejnoprávní smlouva nabyla účinnosti, nebo
- c) nabyli-li právních účinků územní souhlas nebo společný územní souhlas a souhlas s provedením ohlášeného stavebního záměru vydaný k oznámení stavebního záměru učiněného v době platnosti závazného stanoviska.

Na základě zmocnění je k podpisu tohoto koordinovaného stanoviska oprávněn Ing. Josef Slavětínský, vedoucí odboru ŽP MěÚ Pelhřimov.

Ing. Josef Slavětínský
vedoucí odboru ŽP MěÚ Pelhřimov

Městský úřad Pelhřimov

Investiční odbor – úsek památek

WAY project, s.r.o.
IČ: 63906601
Projektování dopravních staveb
Jarošovská 1126/II
377 01 Jindřichův Hradec

VÁŠ DOPIS ZNAČKY/ZE DNE: ČÍSLO JEDNACÍ/JID: VYŘIZUJE: PELHŘIMOV:
1.9.2021 MPe/OI/283/2021-6, V. Kosová DiS. 22.10.2021
69380/2021/MUPE

Počet stran: 14

Závazné stanovisko:

Závazné stanovisko k výstavbě nového parkoviště s příjezdovou komunikací mezi pravým břehem řeky Bělá a ul. Průběžná v Pelhřimově, stavbou budou dotčeny následné parcely p.č. 1566/1, 1567/1, 1568/1, 3490/1, 3506/6, 3506/7, 3507/1, 3507/2, 3507/3, 3388/11, k.ú. Pelhřimov – ochranné pásmo MPR Pelhřimov vyhlášené ONV Pelhřimov dne 30.6.1987 pod. č.j. kult/491/1987/Bu.

Městský úřad Pelhřimov - investiční odbor, úsek památek jako věcně a místně příslušný prvoinstanční orgán státní památkové péče podle § 29 zákona č. 20/1987 Sb., o státní památkové péči, v platném znění, a ve znění § 17 Vyhlášky Ministerstva vnitra ČR č. 388/2002 Sb., o stanovení správních obvodů obcí s pověřeným obecním úřadem a správních obvodů obcí s rozšířenou působností, zahájil podle § 44 odst. 1 zákona č. 500/2004 Sb., správní řád, na základě písemné žádosti firmy WAY project s.r.o., IČ: 63906601, projektování dopravních staveb, Jarošovská 1126/II, 377 01 Jindřichův Hradec, zmocněné dle plné moci od investora a zároveň vlastníka pozemků p.č.1567/1, 1568/1, 3506/7, 3388/11 v Pelhřimově, kterým je Město Pelhřimov, IČ: 00248801, Masarykovo náměstí 1, 393 01 Pelhřimov, došlé MěÚ Pelhřimov dne 1.9.2021, o vydání závazného stanoviska v předmětné věci, vydává dle § 14 odst. 2 zákona ČNR č. 20/1987 Sb., o státní památkové péči v platném znění, podle vyhlášky č. 66/1988 Sb., podle § 66 zákona č. 128/2000 Sb., o obcích v platném znění, podle § 149 zákona č. 500/2004 Sb., o správním řízení (správní řád) v platném znění a po písemném vyjádření NPÚ ÚOP v Telči č. j. NPÚ-372/72311/2021 ze dne 17.9.2021 a došlé MěÚ Pelhřimov dne 20.9.2021 toto

závazné stanovisko:

navrhovaná výstavba nového parkoviště s příjezdovou komunikací a sadové úpravy mezi pravým břehem řeky Bělá a ul. Průběžná v Pelhřimově, stavbou budou dotčeny následné parcely p.č. 1566/1,

1567/1, 1568/1, 3490/1, 3506/6, 3506/7, 3507/1, 3507/2, 3507/3, 3388/11, k.ú. Pelhřimov – ochranné pásmo MPR Pelhřimov, dle předložené žádosti, PD: „Komunikace pravý břeh Bělá“, vypracovala firma: WAY project s.r.o., IČ: 63906601, Jarošovská 1126/II, 377 01 Jindřichův Hradec, číslo zakázky: 939, datum: 04/2021, včetně PD SO 801 – Sadové úpravy: „Komunikace pravý břeh Bělá“, vypracovala: Ing. Eva Jonesová, Putimov 75, 393 01 Pelhřimov, číslo zakázky: neuvedeno, datum: IX. 2021, se považují z hlediska státní památkové péče **za přípustné bez dalších podmínek.**

Odůvodnění

Předmětné pozemky ve městě Pelhřimov se nachází v ochranném pásmu MPR Pelhřimov, a proto je nutné postupovat ve smyslu platné legislativy-zákona č.20/1987Sb., o státní památkové péči, v platném znění.

Místo stavby se nachází mezi vodním tokem říčky Bělá a ulicí Průběžná (silnice I/34), na místě bývalého zahradnictví. Jedná se o plochu městské zeleně se vzrostlými a náletovými stromy, křovinami a zatravněným povrchem. Po okrajích kolem řeky Bělé i kolem ulice Průběžná jsou neudržované vzrostlé listnaté stromy, některé z původních výsadeb v okolí zahradnictví (stromořadí jírovců podél řeky Bělé), ale většinou jde o nálety (zejména bříza, jasan, vrba bílá, javor mléč, vrba jíva, javor klen). Místo navrhované stavby je mírně svažité. V místě je také nefunkční „retenční nádrž“, která plnila funkci lapolu a sloužila k případnému zachycení ropných látek, je součástí odvodňovacího zařízení silnice I/34. Dále se zde nacházejí šachty a betonový skluz. Dešťové vody ze silnice I/34 jsou v současnosti vyvedeny potrubím do nádrže v místě stavby a přepadem odtékají do vodního toku Bělá. V řešených plochách se nacházejí podzemní vedení – inženýrské sítě. Předmětným územím prochází hranice aktivní zóny Q_{100} vodního toku Bělá.

Cílem navržených úprav je výstavba nového parkoviště s příjezdovou komunikací pro parkování osobních vozidel. Nová komunikace bude dopravně připojena pouze přes stávající sjezd ze silnice I/34 k prodejnímu areálu Billa (odbočení vpravo). Na severní straně bude nové parkoviště provizorně odděleno od stávajícího parkoviště (p.p.č.3506/6) betonovými svodidly. Po vyřešení majetkových vztahů ohledně stávajícího parkoviště dojde k propojení obou ploch a zrušení stávajícího sjezdu na silnici I/34 v blízkosti křižovatky ulice Průběžná a Václava Petrá.

Předmětem navrhované stavby je především následující:

Komunikace, parkovací plochy a obruby

Jedná se o stavbu komunikace a parkovacích ploch s celkovou kapacitou 75 parkovacích míst s kolmým řazením vozidel. Parkovací stání pro vozidla osoby těžce pohybově postižené (5 stání) budou umístěna na přilehlé stávající parkovací ploše s kapacitou 36 vozidel (předpokládá se budoucí propojení obou ploch). Parkovací stání je navrženo základní šířky 2,50 m a délky 4,50 m. Krajní parkovací stání jsou rozšířena na šířku 2,75 m a parkovací místo pro vozidlo osoby těžce pohybově postižené je navrženo šířky 3,50 m, dvojité stání je šířky 5,80 m. Navržená komunikace má šířku min. 6,00 m, je dvoupruhová, směrově nerozdělená.

Plocha je rozdělena na dvě větve. Větev „10“ je navržena s jednostranným parkovacím pásem, větev „20“ s oboustranným parkovacím pásem. Na konci úseku větve „20“ bude doplněn chodník a napojen novým schodištěm na stávající chodník podél silnice I/34. Rozmístění a staničení jednotlivých větví je znázorněno v situaci pozemní komunikace: „Komunikace pravý břeh Bělá“, vypracovala firma: WAY project s.r.o., IČ: 63906601, Jarošovská 1126/II, 377 01 Jindřichův Hradec, číslo zakázky: 939, datum: 04/2021, archivní číslo: 20/17, číslo přílohy D.1.1.2a (obrázek 1). Uspořádání příčného profilu je dáno směrovým řešením, okolním terénem a aktivní zónou Q_{100} .

Parkovací zálivy budou odděleny od vozovky zapuštěnými parkovými obrubami. Na silniční obrubníky budou navazovat terénní úpravy.

Větev „10“

Na ZÚ se komunikace napojuje na stávající parkoviště obchodního centra. V km 0.03033 začíná pravostranný parkovací pás do km 0.06368. V km 0.07664 je připojena větev „20“. Parkovací záliv větve „10“ pokračuje v km 0.08578 a pokračuje až do konce úseku. Po levé straně větve „10“ je navržen betonový silniční obrubník dl. 1,0 m s mezerami šířky 0.20 m, mezera bude vyplněna betonovou dlaždicí ve stejné niveletě jako komunikace. Za obrubníkem je navržen zatravněný mělký průleh se vsakovací funkcí, filtrační vrstva ze štěrkodrti frakce 8-16 v tloušťce 400 – 500 mm vyspádovaná směrem od komunikace. V nejnižším místě bude plocha za obrubníkem vydlažděna kamenem do betonového lože pro zamezení zarůstání, na kterou navazuje vyspávaný průleh s drenážní funkcí a zpevnění z lomového kamene s proštěrkováním. V tomto místě bude průleh vyspádován až k vodnímu toku a břeh potoka bude upraven záhozem s proštěrkováním. Drenážní rýha s drenáží DN 100 hl. 0,9 m bude spádována směrem od komunikace.

Větev „20“

Větev „20“ je na začátku úseku napojena na větev „10“. V km 0,00615 začíná levostranný parkovací pás, od km 0.02687 začíná oboustranný parkovací pás. Komunikace pokračuje do km 0.05972, kde navazuje na komunikaci stávající chodník s převýšeným obrubníkem 0,10 m. Tento chodník bude prodloužen a pomocí nově navrženého schodiště bude propojen s ulicí Průběžná. V místech snížení obruby a na hraně schodiště se doplní varovný pás.

Schodiště

Podkladní vrstvy jsou shodné s konstrukcí chodníku. Vlastní schodnice se na vrstvu štěrkodrti usadí do betonového lože tl. 100 mm. Použijí se díly z vibrolisovaného betonu. První a poslední stupeň se provede odlišné barvy. Schodiště se doplní oboustranným zábradlím. Zábradlí bude provedeno se dvěma madly s povrchovou úpravou žárovým zinkováním.

Zpevněné plochy

Budou použity materiály v jejich přirozených odstínech (beton, kámen).

Konstrukce vozovek a parkovacích pásů:

Pro novou konstrukci vozovek a parkovacích pásů se navrhuje skladba:

dlažba z vibrolisovaného betonu DL, I, tl. 80 mm

(zatravnovací se širokou spárou)

Barva přírodní – komunikace

Barva okrová – parkovací pás

Nová konstrukce spojovacího chodníku:

Nová konstrukce chodníku s krytem ze zámkové dlažby se navrhuje ve skladbě:

dlažba z vibrolisovaného betonu; DL I; tl. 60 mm

(obdélníky 100 mm x 200 mm, barva přírodní)

Použijí se silniční betonové obrubníky o rozměru 250 mm x 150 mm x 1000 mm a parkové betonové obrubníky o rozměru 250 mm x 80 mm x 1000 mm osazené do betonového lože s boční opěrou tl. 100mm z betonu C20/25n XF3. Půdorysně zakřivené tvary do poloměru 2,0 m budou tvořeny obloukovými dílci (koutovými, nárožními), oblouky větší než 2,0 m bude možné vytvořit z přímých segmentů jako polygonální.

Speciální prvky

V místě snížení obruby se doplní varovný pás, který bude proveden ze speciálních dlažebních prvků s výstupky „dlažba pro nevidomé“ v kontrastním (červeném) odstínu. Požadavek na materiálové řešení těchto pásů je definován vládním nařízením č. 163/2002 Sb. Místa pro parkování pro vozidla osoby těžce pohybově postižené budou vyznačena na přilehlé stávající parkovací ploše barvou. Tato stání jsou situovaná co nejblíže k centru města a budou připojena na stávající chodník.

Dopravní značení

Nové vodorovné dopravní značení je navrženo V10b Stání kolmé, bude provedeno v dlažbě s odlišnou barvou (červenou) než parkovací plocha (okrová). V10f Vyhrazené parkoviště pro TP bude provedeno v retroreflexní bílé barvě. Svislé dopravní značky se použijí velikosti základní, v provedení reflexním, z ocelového pozinkovaného plechu, osazené na ocelové pozinkované sloupky s patkami.

Jsou použity tyto nové dopravní značky:

IP13c Parkoviště s parkovacími hodinami 1 ks

E13 Text (stání po dobu max.10 h) 1 ks

Veřejné osvětlení není navrženo.

Odvodnění

Pro odvodnění povrchu silnice a parkovacích ploch bude využit příčný a podélný sklon vozovky. Srážková voda bude sváděna k okraji vozovky podél obrub, které jsou na větvi „10“ vlevo osazeny přerušovaně po 1,0 m s mezerou 0,2 m. Mezery budou vyplněny betonovou dlaždicí ve stejné niveletě jako komunikace. Za obrubníkem je navržen průleh se vsakovací funkcí s kamenivem frakce 8 – 16 mm opatřen ornici tl. 300 mm a zatravněn. V nejnižším místě bude plocha za obrubníkem vydlážděna kamenem do betonového lože pro zamezení zarůstání, na kterou navazuje zatravněný vyspádovaný průleh s drenážní funkcí a zpevnění z kamene s proštěrkováním.

Odvodnění pláň se navrhuje sklonem pláň min. 3,0%. Pláň větve „20“ bude svedena k podélné drenáži situované v okraji vozovky. Drenážní potrubí se navrhuje z trub z HD-PE průměru 100 mm obsypané kamenivem drceným frakce 4/16. Pláň větve „10“ bude odvodněna vsakovacími rýhami hl. 0,7 m, které budou zasypané štěrkodrtí frakce 8-16 mm a vyvedeny na hranu svahu. Rýhy budou opatřeny ornici tl. 100 mm a osety. Částečně budou dešťové vody vsakovány skrz polopropustnou dlažbou se širokými spárami na parkovacích zálivech a komunikaci.

Bude také provedeno zatrubnění stávající „retenční nádrže“, která plnila funkci lapolu a sloužila k případnému zachycení ropných látek, je součástí odvodňovacího zařízení silnice I/34. V místě stávajícího potrubí bude zřízena kontrolní betonová šachta vnitřního průměru 1,0 m, do které bude připojeno nové betonové potrubí předpokládané dimenze DN 500, které bude ústít do vodního toku. Potrubí bude šikmo zaříznuto a čelo bude odlážděné kamenem do betonového lože.

Zemní práce

Zemní práce zahrnují: odstranění stávajících konstrukcí zpevněných ploch v místech napojení komunikace, vytrhání obrub, odhumusování, výkopy pro nové konstrukce, výkopy pro nové odvodňovací zařízení. Výkopy v blízkosti kořenového systému budou prováděny ručně.

Terénní úpravy

Odhumusování je navrženo v tloušťce 100 mm. Nové zelené plochy a svahy násypů a zářezů se ohumusují ornici v tloušťce 100 mm a osejí se travou. Vsakovací průleh bude ohumusován ornici v tloušťce 300 mm. V místě nových svahů bude použita jutová geotextilie 500g/m² (kotvená ocelovými skobami) z důvodu zabránění půdní erozi a rychlejšímu uchycení vegetace ve svahu. Životnost protierozní přírodní geotextilie je 1-2 roky od pokládky.

Přilehlé pozemky dotčené stavbou budou uvedeny do původního stavu.

Sadové úpravy

- Stromy a keře rostoucí přímo v profilu navržené komunikace budou vykáceny, všechny zdravé a pro provoz na komunikaci bezpečné stromy budou zachovány při co nejopatrnějším pohybu techniky při výstavbě komunikace a ochraně stromů v blízkosti stavby podle arboristického standardu SPPK A01 002:2017 OCHRANA DŘEVIN PŘI STAVEBNÍ ČINNOSTI.

- Určené stromy budou ošetřeny zdravotními a bezpečnostními řezy.

- Podél ulice Průběžná bude vysázeno stromořadí jako pokračování stávajícího, tzn. lípy s menší korunou *Tilia cordata* 'Rancho' v rozestupu stromů 6 m a 1 m od chodníku. Nebude pokračováno až ke stávajícímu parkovišti u kamenného mostu, protože výsadbě brání ochranné pásmo kabelů CETIN.

- Jako podrost stromořadí a pokračování stávajícího živého plotu bude vysázen živý plot z volně rostoucí meruzalky *Ribes alpinum*.

- Bude založen parkový trávník na všech plochách mimo komunikaci s parkováním.
- Bude založen trávník ve vegetačních prefabrikátech (tzv. zatravnovací zámková dlažba), která bude tvořit povrch komunikace i parkovacích míst.
- Bude odstraněn ruderalní porost nechemickou cestou, tedy vytrháním včetně kořenů a oddenků.
- Stromy navržené v jedné řadě budou vysázeny v zákrytu.
- Záhony pro výsadbu kvetoucích rostlin budou odděleny od trávníku záhonovými betonovými obrubníky vysokými 20 cm a širokými 5 cm, které se nasucho usadí do úrovně terénu, budou bránit prorůstání trávy do záhonů a pomohou udržet linii záhonů při sekání trávníku.
- Po výsadbě bude záhon pro stromořadí se živým plotem nastlán (namulčován) mulčovací plachetkou z juty a slámy nebo jinou textilií z biologicky rozložitelných materiálů, která má trvanlivost 3 – 5 let (**nepoužívat klasickou černou netkanou textilií**, která je sice prezentována jako rozložitelná, ale je potrhaná vidět na záhonech ještě desítky let!). Neplatí pro záhony kvetoucích rostlin!
- V rozpočtu je zahrnuta pouze péče na tři roky po výsadbě.

Seznam navržených rostlin

490 m n. m. (vegetační stupeň aktuální vegetace: suprakolinní– kopcovinný)

Č.	Kultivar	Parametry sazenice	Kusů celkem
	STROM LISTNATÝ		
1	Tilia cordata 'Rancho' -lípa srdčitá	obvod kmene 10 – 12 cm, zemní bal	15
	KEŘ LISTNATÝ		
	Hydrangea arborescens 'Grandiflora' - hortenzie stromčkovitá		
	Ribes alpinum – meruzalka alpská		75
	TRVALKA		
	Anemone hupehensis – sasanka japonská		
	Aruncus dioicus 'Pewar White' - udatná lesní		
	Astilbe arendsii 'Astary Rose' - čechrava Arendsova		

Inventarizační tabulka dřevin:

č. taxonu	taxon	průměr kmene cm			obvod kmene cm			šířka koruny	poznámka: J jednostranná koruna, V tlaková vidlice, U větvení bez nebezpečí rozlomení jako u V, SV suché větve, N nakloněný kmen, VV vysoko vyvětvená koruna, KV kosterní větve,	sadovníká hodnota	technologie ošetření	poznámka k ošetření: K kácení, RZ zdravotní řez
		1	2	3	1	2	3					
								m	maximum 5 bodů			
1	Tilia coradata 'Rancho' - lipa srdčitá	35			110			5	stávající stromořadí	4		
2	Tilia coradata 'Rancho' - lipa srdčitá	35			110			5	stávající stromořadí	4		
3	Fraxinus excelsior - jasan ztepilý	45			141			9	nálet, VV, četné rány na kmeni, SV slabé a střední četné	2	K	K směrové v celku
4	Betula pendula - bříza bělokorá	20	12	15	63	38	47	3	nálet, 2 slabší zcela suché, N	1	K	K směrové v celku
5	Betula pendula - bříza bělokorá	25			79			5	suchý nálet	0	K	K směrové v celku
6	Fraxinus excelsior - jasan ztepilý	29			90			7	nálet, odspoda četné SV	2	K	K směrové v celku
7	Fraxinus excelsior - jasan ztepilý	30			95			7	nálet, odspoda četné SV	2	K	K směrové v celku
8	Fraxinus excelsior - jasan ztepilý	16			51			5	suchý nálet	0	K	K směrové v celku
9	Fraxinus excelsior - jasan ztepilý	17			54			5	nálet, dvojak, poškozený kmen, SV slabé a střední	2	K	K směrové v celku
10	Fraxinus excelsior - jasan ztepilý	15			48			5	nálet, SV slabé	2	K	K směrové v celku
11	číslo omylem nezařazeno											
12	Aesculus hippocatanum - jírovec maďal	70			220			12	mírně J, ve 2 m V, klíněnka, ale strom vitální	3	RZ	zdravotní řez
13	Aesculus hippocatanum - jírovec maďal	51			161			10	J, ve 3 m V, rány na kmeni	2	K	K směrové v celku - kvůli úpravě břehu
14	Aesculus hippocatanum - jírovec maďal	70			220			8	J, ve 2 m 3x V, klíněnka, ale strom vitální, výmladky z báze kmene	3	RZ	zdravotní řez
15	Aesculus hippocatanum - jírovec maďal	30			94			6	neduživý, klíněnka, pod tímto stromem a č. 15 je porost křídlatky			zdravotní řez
16	Aesculus hippocatanum - jírovec maďal	45			141			10	N, klíněnka, Svs slabé a střední středně	2	RZ	zdravotní řez
17	Aesculus hippocatanum - jírovec maďal	50			157			12	ve 2 m 2x U, klíněnka, ale strom vitální,	3	RZ	zdravotní řez
18	Aesculus hippocatanum - jírovec maďal	45			141			10	klíněnka, ale strom vitální	3	RZ	zdravotní řez
19	Acer platanoides - javor mléč	12	15	18	38	47	57	8	3 kusy po 1,5 m od sebe, nálety či oázežové výmladky	1	K	konkurence č. 21
20	Aesculus hippocatanum - jírovec maďal	45			141			6	klíněnka, ale strom vitální	3	RZ	
21	Aesculus hippocatanum - jírovec maďal, pařezové výmladky							7	pařez 70 cm, kmínky 2x18, 2x15, 5x10 + nálet vrba jíva 2x15	1	K	výsadba, pokud nebudou ing. sítě
22	Acer platanoides - javor mléč	20			63			4	nálet u betonového sloupu	1	K	výsadba, pokud nebudou ing. sítě
23	Betula pendula - bříza bělokorá	30			94			6	nálet u betonového sloupu	1	K	výsadba, pokud nebudou ing. sítě
24	Aesculus hippocatanum - jírovec maďal	70			220			12	v 1,5 m větví na 2x40, klíněnka, ale strom vitální	3	RZ	zdravotní řez
25	Aesculus hippocatanum - jírovec maďal	40			126			5	mírně N, klíněnka, ale strom vitální	2	RZ	zdravotní řez
26	Aesculus hippocatanum - jírovec maďal	45	25		141	79		10	klíněnka, ale strom vitální	2	RZ	zdravotní řez
27	Betula pendula - bříza bělokorá	45			141			7	rány po větších nezahojené, pahýly, J, VV, mírně N, vitální	2	RZ	zdravotní řez
28	Aesculus hippocatanum - jírovec maďal	60			188			10	ve 2,5 m U, klíněnka, ale vitální	3	RZ	zdravotní řez
29	Alnus glutinosa - olše lepkavá	40	45		126	141		10	pěkná, J od č. 28	3		
30	Fraxinus excelsior - jasan ztepilý	25			79			4	mladý perspektivní	2	S-RV	řez výchovný
31	Aesculus hippocatanum - jírovec maďal	65			204			10	ve 3 m úzké U, klíněnka, ale strom vitální	3	RZ	zdravotní řez
32	Betula pendula - bříza bělokorá	25			79			6	N	2		
33	Betula pendula - bříza bělokorá	28			88			7	N	2		
34	Aesculus hippocatanum - jírovec maďal	50			157			8	J mírně, ve 2,5 m 2x U, nezahojené rány po KV, klíněnka	2	RZ	
35	Betula pendula - bříza bělokorá	50	30		157	94		10	u slabšího kmene půlka koruny suchá, poškozené kmeny, pod ní nálet střešicha 3 x10,	1	K	K směrové v celku - nekvalitní a konkurence 31 a 34
36	Prunus serotina - střešicha pozdní	18	10		57	31		5	podrůstavý nálet	2		
porost A	Betula pendula - bříza bělokorá 8 ks, Alnus glutinosa - olše lepkavá 10 ks, Salix caprea - vrba jíva 1 ks, sadové růže vyšší než 2m - skupina 10 x 5 m,											K směrové v celku - kvůli úpravě pro komunikaci
	Salix alba - vrba bílá 50%, Betula pendula - bříza bělokorá 20 % Acer platanoides - javor mléč 20%, Acer pseudoplatanus - javor klen 10 %, hustota 20 kmenů na 25 m2, procentické zastoupení průměrů kmenů: 50% 10cm, 20% 20 cm, 20% 5 cm, 10% 30 cm											K směrové v celku - kvůli úpravě pro komunikaci

Odborné vyjádření odborné organizace státní památkové péče tj. NPÚ ÚOP Telč č. j. 372/72311/2021 ze dne 17.19.2020 uvádí tyto následující podmínky:

„1. Zábradlí nového schodiště od konce větve „20“ k ulici Průběžná bude natřeno. Povrchovou úpravu tedy nebude představovat žárové zinkování.

2. Komunikace bude tvořena nejvýhodněji přírodě blízkým povrchem (mlat, šterk, příp. kamenné kostky), nikoliv z vibrolisovaného betonu. Parkovací stání budou mít charakter zpevněného travnatého parkoviště, v podobě trávníku na šterkovém podkladu dle TP 153: Zpevněná travnatá parkoviště. Variantně lze užít zdláždění kamennými kostkami, nebo zasakovací dlažbou v podobě např. pryžových či betonových vegetačních tvárnic, a sice pouze pod koly jízdních vozidel, tj. ve dvou pojezdových pásech.

3. Břehové pásmo řeky Bělé, dotčené stavbou, bude mít i nadále zachovaný přírodně blízký charakter, včetně svého přirozeného tvaru, tj. břehy potoka nebudou upraveny navrhovaným záhozem

z lomového kamene s proštěrkováním, jak uvádí předložená PD. Bude se naopak jednat o co nejprirozenější biotechnickou stabilizaci břehů, která bude ještě předložena a odsouhlasena pracovníky památkové péče (včetně specialisty na hist. zeleň NPÚ, ÚOP v Telči).“

Odborné vyjádření odborné organizace státní památkové péče dále uvádí následující:

„...Smyslem rozvoje měst by měl být urbánní prostor, zachovávající kulturně historické hodnoty místa. K tomu se nepochybně řadí i zastoupení městské zeleně, a to včetně vzrostlé zeleně, která urbanistickou strukturu města významně doplňuje. Břehové a doprovodné vegetační porosty navíc významně přispívají k začlenění vodního toku do okolní městské krajiny. Samotné ochranné pásmo MPR Pelhřimov není památkově chráněným územím, čemuž odpovídá i konstatování v předložené PD (cit.) „na architektonické řešení nebyly kladeny zvláštní nároky“. Navrhované materiály jsou: betonová dlažba, žárově zinkované zábradlí, betonové obrubníky, betonová zasakovací dlažba, betonové schodnice, apod. Absence institucionální památkové ochrany by v realizaci kvalitního veřejného prostoru neměla být faktorem umožňujícím tvorbu pouze průměrných řešení, bez vyšších architektonických nároků. Smyslem prací by mělo být zhodnocení daného prostoru nejenom po stránce ryze utilitární (parkoviště), ale také po stránce architektonické a urbanistické, čemuž by měla odpovídat volba materiálů, např. ploch s mlatovým povrchem, s vyšším důrazem na zatravnění plochy, příp. užití kamenných dlažebních prvků, apod.

V současné době lze obecně pozorovat tlak na extrémní využití území, vzhledem k nároku na další zastavitelné plochy, na nová parkoviště v souvislosti s nárůstem osobní dopravy, apod. Postupně tak zanikají volné městské plochy, které sice skýtají prostor pro výše uvedené realizace, nicméně jejich ztráta se propisuje do kvality životního prostředí v daném sídle. Jako pozitivní jev odborná organizace hodnotí doplnění PD o sadové úpravy, které alespoň formou liniové vzrostlé zeleně doplňují projektované parkoviště o zelenou clonu ze směru pohledu na MPR z okolí...“ Tolik z citace výše uvedeného odborného vyjádření.

Žadatel byl seznámen s tímto odborným vyjádřením NPÚ ÚOP v Telči usnesením ze dne 22.9.2021, a vyjádřil se písemně emailem dne 23.9.2021 následovně:

„s p.Dundáčkovou jsme si vše vysvětlily a pochopila, že je vše v pořádku (bod 3) a napsáno v PD...“

Dále ve svém vyjádření uvádí následující:

„Vyjádření projektanta k podmínkám Národního památkového ústavu ze dne 17.9.2021, které je přílohou tohoto vyjádření:

Dle platného územní plánu Pelhřimova (**Změna č.2**) se stavba nachází na ploše veřejného prostranství – **veřejná dopravní infrastruktura**. Podotýkám, že jde o propojení dvou asfaltových parkovišť rovněž podél toku Bělá a rovněž v OP MPR.

Stavba se nachází **pouze** v Ochranném pásmu MPR a nebude mít na území negativní vliv na památkové hodnoty ochranného pásma MPR.

ad1) Zábradlí schodiště bylo v projektové dokumentaci navrženo s povrchovou úpravou žárově zinkování hlavně z důvodu bez potřeby větší údržby. Dle požadavku Národního ústavu může být povrchová úprava změněna na nátěr v barvě šedé. Upozorňuji, však na častou údržbu a obnovu nátěru.

ad2) Komunikace a parkovací stání s mlatovým povrchem jsou vhodná pro plochy s podélným spádem do 5% (navržená komunikace a přilehlé parkovací plochy mají téměř na polovině úseku podélný spád přes 5%). Dále mlatový povrch není vhodný v intravilánu kvůli prašnosti a rovněž není

vhodný pro plochy s intenzivní zimní údržbou, která se na veřejném parkovišti předpokládá. Dle TP 153 – Zpevněná travnatá parkoviště může být maximální sklon parkovacích stání a pojezdových komunikací v příčném nebo podélném směru 3,5%, výsledný sklon do 5%. Při zimní údržbě se na ZTP nesmí používat chemické rozmrazovací a zdrsňující posypové materiály ani 25 m před ZTP (před i za dotčenou plánovanou stavbou se nachází asfaltové plochy, které se v zimě udržují). Projektovaná komunikace a parkovací plochy jsou navrženy z vibrolisované zatravnovací dlažby se širokými spárami (3 cm) mimo jiné i důvodu existence záplavové aktivní zóny. Spáry budou vysypané zeminou smíchanou s travním semenem.

ad3) Břehy potoka Bělé rozhodně nebudou celé upraveny záhozem z lomového kamene s proštěrkováním. Zához a proštěrkování se týká **pouze** nejnižšího místa komunikace v km 0,08240 pro odvedení dešťové vody tak, jak je uvedeno ve výkrese Situace pozemní komunikace (vyznačeno a popsáno šrafováním), v Technické zprávě na str.3 – cit.: „*V nejnižším místě v km 0.08240 bude plocha za obrubníkem vydlážděna kamenem do betonového lože pro zamezení zarůstání, na kterou navazuje zatravněný vyspárováný průleh s drenážní funkcí a zpevnění z lomového kamene s proštěrkováním.*“ a v Souhrnné technické zprávě na str.6 - cit.: „*V nejnižším místě bude průleh vyspádován až k vodnímu toku a břeh potoka bude upraven záhozem s proštěrkováním.*“

Vzhledem k tomu, že celá stavba je odvodněna vsakováním, je nutné odvést vodu z pláně komunikace. Toto je řešeno vsakovacími rýhami (kolmo na komunikaci), které budou s ohledem na kořenový systém hloubeny ručně (viz popis ve výkrese Situace pozemní komunikace, Souhrnná zpráva odstavec B6.b a Technická zpráva odstavec H). Rýhy budou vyplněny štěrkem, opatřeny ornici a osety – viz výkres Situace pozemní komunikace – zelená šrafa a viz Technická zpráva str.6 – cit.: „*Plán větve „10“ bude odvodněna vsakovacími rýhami hl. 0,7 m, které budou zasypány štěrkodrtí frakce 8-16 mm a vyvedeny na hranu svahu. Rýhy budou opatřeny ornici tl. 100 mm a osety.*“ Tudíž tyto rýhy splynou se stávajícím zatravněným terénem.

Tento bod 3) byl telefonicky vysvětlen Ing.Dundáčkové z NPÚ a bylo akceptováno výše uvedené vysvětlení.“

Vypořádání podmínek z odborného vyjádření:

AD 1.) S odůvodněním od NPÚ ÚOP Telč: „Ad 1. Nové zábradlí by se mělo svým vizuálním uplatněním v prostoru začlenit nerušivě do svého prostředí, za pomoci vhodného odstínu nátěru. Nabízí se např. odstíny šedé, vzhledem k barevnosti vozovky, příp. chodníku. Žárově zinkované povrchy nejsou adekvátní pro užití v plochách památkového zájmu, jedná se ryze o utilitární řešení bez přidané architektonické hodnoty, které zpravidla oslabuje prostředí chráněného památkového fondu, jenž se v daném případě bude nacházet v exponované pohledové poloze vůči MPR Pelhřimov.“ Orgán státní památkové péče uvádí následující: Žárově zinkování je novodobější povrchová úprava, je lesklejší, po nějaké době bude vizuálně stejné jako navrhovaná varianta NPÚ ÚOP Telč. Ochranné pásmo jako takové nechrání samo sebe, ale chrání památkové hodnoty objektu nebo území, pro které bylo vyhlášeno. Užití navrhovaného zábradlí dle předložené PD nebude mít negativní dopad na památkové hodnoty MPR Pelhřimov. Žadatel souhlasí s podmínkou NPÚ ÚOP Telč, ale upozorňuje na údržbu a obnovu nátěru zábradlí.

AD 2.) S odůvodněním od NPÚ ÚOP Telč: „Zpevněná travnatá parkoviště mají výhodu ve skutečnosti, že nejde o nepropustné plochy, travnatá parkoviště se nepřehřívají a mimoto zachytávají prachové částice. Blíží se svým provedením přirozeným přírodním plochám, umožňují vsakování vody a svým charakterem zeleně zvyšují kulturní hodnotu prostředí. Z hlediska zachování charakteru dané plochy coby plochy zeleně je nejvhodnějším řešením výstavba parkovacích stání v podobě trávníku na štěrkovém podkladu. Jde o přirozenou přírodě blízkou úpravu. Šterková vrstva odolává jak mrazu, tak zatížení vozidly. Druhou možností pro výstavbu zpevněných travnatých parkovišť je

aplikace a zpevnění vegetačními pryžovými dílci. Velmi vhodné vzhledem ke zvýšení urbanistických kvalit je realizace formou kamenných dlažebních kostek, případně vegetačních dílců seskládaných pouze do dvou pojezdových pásů v rámci ploch parkovacích stání s vyšším uplatněním zatravnění plochy a dělením jednotlivých stání např. formou řádku z kamenných kostek.“ Orgán státní památkové péče se zcela ztotožňuje s vyjádřením žadatele viz výše jeho vyjádření.

AD 3.) S odůvodněním od NPÚ ÚOP Telč: „Ad 3. Odborná organizace dále konstatuje, aby současná podoba břehového pásma řeky Bělé, nově dotčená stavbou plánovaného parkoviště, měla i nadále co nejpřirozenější, přírodně blízký charakter, včetně svého přirozeného tvaru, kdy břehy potoka nebudou nově upraveny navrhovaným záhozem z lomového kamene s proštěrkováním, jak uvádí předložená PD, ale bude se naopak jednat o co nejpřirozenější biotechnickou stabilizaci břehů, která bude ještě předložena a odsouhlasena pracovníky památkové péče (včetně specialisty na hist. zeleň NPÚ, ÚOP v Telči).

Za nevhodné zásahy v rámci břehových partií vodního toku lze považovat právě stavebně technické úpravy přírodně blízkých břehů (např. nadměrné zpevnění břehů, zde v podobě záhozu z lomového kameniva větší frakce s proštěrkováním frakce menší, umělou remodelaci georeliéfu břehového pásma, apod.) kontrastujících s přírodně krajinářským charakterem břehové partie vodního toku – řeky Bělé. Pokud totiž vegetační doprovod břehových partií chybí, je nedostatečný, nebo nevhodně provedený, nemůže tak plnit svoji funkci stability břehů vodního koryta řeky, i např. ochrany před zanášením říčního koryta z okolních pozemků a chránit tak dostatečně vodní tok před nadměrným zarůstáním koryta vodní flórou (výskyt vodní flóry je žádoucí, avšak zarůstání se stává problémem zejména v případě toků s minimálním sklonem břehů). V mnoha případech však stačí využít poznatků ekobiologie a vhodným návrhem biotechnických stabilizačních opatření, v kombinaci s návrhem vhodné prostorové a druhové skladby břehových stabilizačních porostů, zajistit dostatečnou protierozivní a protierozní ochranu břehů. Vliv porostů je v praxi mnohdy přeceňovaný, často spíše nedoceněný a výsledkem tak bývá nevhodný návrh biotechnických, případně pouze technických způsobů opatření, s negativním dopadem na ochranu břehů. Předložená PD řeší nové úpravy břehů potoka právě pouze technickým způsobem – záhozem z lomového kamene s proštěrkováním a již neuvádí a nepočítá s případným novým vegetačním doprovodem, který by mimo jiné vhodněji zajistil opevňovací účinek nového opatření v rámci OP MPR Pelhřimov. Kombinací neživého materiálu s kořeny a s nadzemními orgány živé vegetace se tak dosáhne i optimálního ochranného a estetického účinku, kdy v průběhu dalšího zdařilého vývoje může vegetace nakonec převzít větší část ochrany a výsledný ochranný efekt celé konstrukce může tak výrazně zlepšit.

Dalšími funkcemi plnohodnotného vegetačního doprovodu v historickém městském prostředí, který je mimo jiné i biotopem rostlin a živočichů, je poskytování funkce mikroklimatické, hygienické, ochranné i estetické – kompoziční. Vegetace podél břehů také obecně tvoří stabilní a stabilizující formace pro navazující plochy zeleně.

Odborná organizace zastává názor, že remodelace a změna charakteru břehového pásma (v PD, str. 6, B. *Souhrnná technická zpráva* se uvádí, cit.: „*břeh potoka bude upraven záhozem s proštěrkováním*“) není také v souladu s podmínkami ochrany, uvedenými v Rozhodnutí ONV v Pelhřimově o určení ochranného pásma pro Městskou památkovou rezervaci Pelhřimov (rejst. č. ÚSKP ČR 3332), kde se v bodě 2 jako podmínky ochrany uvádí (cit.): „*1) V ochranném pásmu není dovoleno provádět takové zásahy, opatření a změny, které by buď přímo, nebo ve svých důsledcích narušily památkové hodnoty rezervace a s ní souvisejícího prostředí, nebo které by uplatnění těchto hodnot omezovaly nebo znemožňovaly.*“

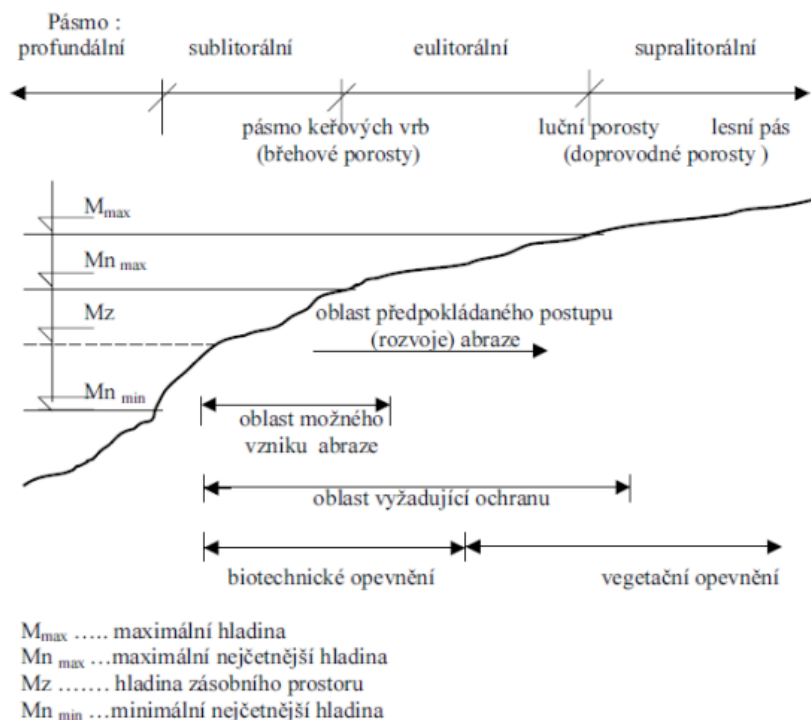
Dále se uvádí (cit.): „*2) Zvýšená ochrana hodnot městské památkové rezervace a jejího prostředí přitom spočívá zejména v ochraně následujících komponentů:*

- *siluety městské památkové rezervace* (pozn. NPÚ, ÚOP v Telči: vzrostlá perspektivní zeleň je významnou součástí panoramatu města v jeho širším zázemí),

- **přírodně krajinářských prvků, parků, vodotečí a vodních ploch** atd. (pozn. NPÚ, ÚOP v Telči: tok řeky Bělé měl a má významnou úlohu při formování urbanistické struktury města a v minulosti býval vždy v břehové partii doplněný přírodě blízkou vegetací).

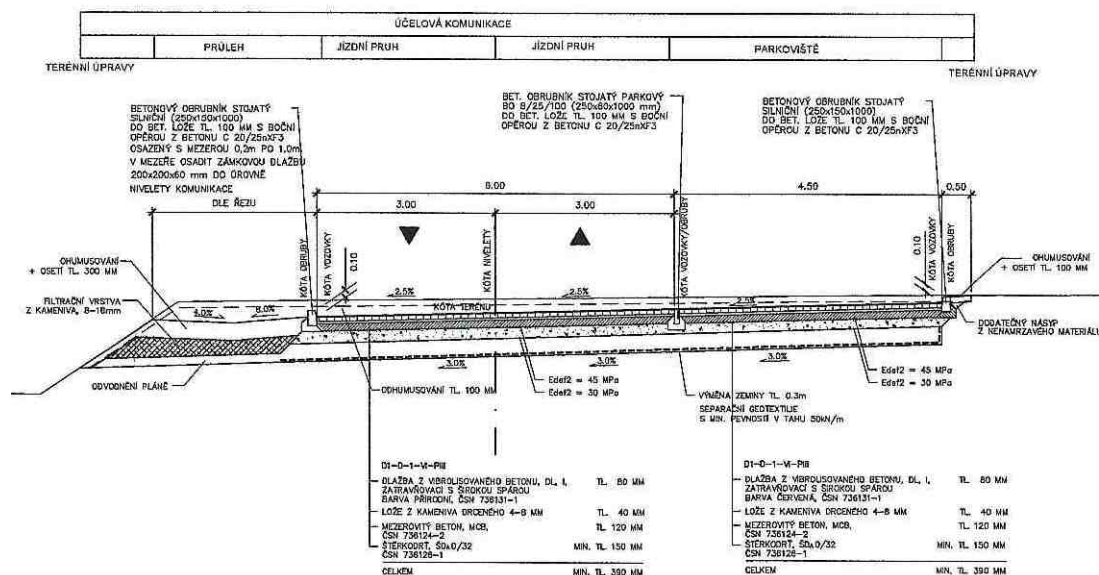
Odborná organizace v rámci plánovaného projektu tedy bude sledovat použití biotechnických stabilizačních opatření s využitím vegetačního doprovodu a břehových porostů pro zajištění stability břehů předmětného vodního toku a ochrany proti vzniku a rozvoji břehové abraze, kdy velmi důležitou podmínkou úspěšného návrhu stabilizace břehů biotechnickými metodami je také znalost členění pobřežního území z hlediska vegetačních zón (viz následující obrázek):

Břehové území členíme dle následujícího schématu (obr. 3) :



Odborná organizace dále konstatuje, aby stavbou nových vsakovacích průlehů (rýh) nedošlo k jakémukoliv poškození a porušení kořenového systému přítomných vzrostlých dřevin, neboť výkopy budou procházet v těsné blízkosti vegetace, nacházející se na území OP MPR Pelhřimov. Při provádění stavebních prací v okolí dřevin tak hrozí riziko porušení jejich kořenového systému, tím by mohlo dojít ke snížení nejen celkové vitality – životaschopnosti dřevin, ale také ke zhoršení jejich zdravotního stavu, proto je nutné postupovat dle platné normy ČSN 83 9061: Technologie vegetačních úprav v krajině – Ochrana stromů, porostů a vegetačních ploch při stavebních pracích (datum účinnosti 01/03/2006).“ Z předložené PD – z výkresu Vzorové řezy: „Komunikace pravý břeh Bělé“, vypracovala firma: WAY project s.r.o., IČ: 63906601, Jarošovská 1126/II, 377 01 Jindřichův Hradec, číslo zakázky: 939, datum: 04/2021, archivní číslo: 21/17, číslo přílohy D.1.1.2c (obrázek 2) je také zřejmé, že vyspárovaný průleh s drenážní funkcí bude zpevněn lomovým kamenem s proštěrkováním, poté ohumusen ornici tl. 300 mm a oset travním semenem z větší části. Zbývající část průlehu ve strmém břehu řeky Bělé bude vidět jen v minimální možné míře. Žadatel tuto podmínku odůvodnil a zároveň telefonicky vysvětlil paní Ing. Andree Dundáčkové z NPÚ ÚOP Telč viz výše. Žadatelovo vysvětlení bylo přijato zástupcem NPÚ ÚOP Telč. Z výše uvedeného vyplývá, že podmínka NPÚ ÚOP Telč byla žadatelem splněna.

**VZOROVÝ PŘÍČNÝ ŘEZ – VSAK DO KONSTRUKCE A ZELENĚ
VĚTEV "10"
MO2p 10,50/7,0/30**



Obrázek 2 – Vzorový příčný řez „větev 10“

V současnosti je plocha dotčená stavbou neudržovaná, porostlá vzrostlými a náletovými stromy, křovinami a zatravněným povrchem. Žadatel v předložené PD navrhuje v co nejmeně možné nutné míře pokácení vegetace, která zasahuje do plánovaného parkovacího prostoru a komunikace. Ponechává zeleň v okolí řeky Bělá. Nově navrhuje vysazení stromořadí jako pokračování stávajícího (lípy srdčité s menší korunou), živý plot z volně rostoucí meruzalky, záhony pro výsadbu stínomilných kvetoucích rostlin. Dále navrhuje nové zelené plochy osít travním porostem.

Dotčená plocha je dle platného územního plánu města Pelhřimova vedena jako veřejné prostranství pro dopravní infrastrukturu. V minulosti byla jiná hustota provozu, rozměry vozidel, dnešní doba si klade jiné nároky a potřeby než byly v době minulé. Existenci nového parkoviště bude odlehčena hustota parkování a doprava z centra města, tedy z MPR Pelhřimov. Dotčená stavba se nalézá mj. mezi dvěma parkovišti využívající prostor pro parkování v co největší možné míře. Vegetace tu je jen v minimálním rozsahu, povrch parkovišť je pokryt asfaltem. Navrhovaným řešením dojde naopak k oživení daného prostoru. Užitím dlažby se zatravnovací širokou spárou pro prostor parkování bude dále rozšířen prostor o další vegetaci. Tato dlažba má i funkci vsakovací, což je také vhodné pro tuto oblast. Orgán státní památkové péče bere také v úvahu, že se jedná o záplavovou aktivní zónu Q₁₀₀. Velkou roli mají i se zde nacházející podzemní inženýrské sítě a svahy, které zde výsadbu náhradní zeleně ovlivňují. Navrhovaným řešením nebude ovlivněna současná podoba břehu řeky Bělá, toto řešení bere v potaz i zachování přírodního krajinného prostředí břehu vodního toku Bělá, ekologické i mikroklimatické zázemí města Pelhřimova. Bude v co největší možné míře udržen přírodní krajinný obraz města. Zároveň zde bude propojena příroda městského prostředí s novým parkovištěm.

Orgánu státní památkové péče je známo historické vyobrazení uváděné v odborném vyjádření. Ale rozvoj městských sídel není uzavřeným procesem, vyvíjí se a samotná lokalita již není předměstských prostorem jako na uvedené vedutě. Proto je nezbytné hledat určitý kompromis mezi

zelení a nezbytnou infrastrukturou. Odborná organizace státní památkové péče doporučuje následující: „...*Smyslem rozvoje měst by měl být urbánní prostor, zachovávající kulturně historické hodnoty místa. K tomu se nepochybně řadí i zastoupení městské zeleně, a to včetně vzrostlé zeleně, která urbanistickou strukturu města významně doplňuje...*“ Z toho je zřejmé, že by nemělo být město = parkoviště, ale město = kvalitní urbánní prostor zachovávající kulturně historické hodnoty místa, tedy netvořený jen technicky funkčními plochami, ale prostory vhodnými k obývání. K tomu se nepochybně řadí i zastoupení zeleně. Daná plocha nového parkoviště tak, jak je navržena v předložené PD, sice vytváří technicky funkční parkovací plochu, nicméně pro pobyt víceméně nevhodnou. Přitom se nabízí její doplnění o další prvky, které obyvatelnost prostoru zvýší a umožní např. vybudování klidové zóny na břehu říčky Bělé s výhledem na panorama městské památkové rezervace. V sídle obyvatelnost prostoru zvyšuje kromě obytných zahrad soustava veřejných prostorů, přizpůsobených patřičnou měrou k obývání (k pobytu), tedy mimo nezbytné plochy komunikační, obsahující též kouty, pruhy, zálivy a jiné rozšířené prostory pro veřejnou zeleň, mobiliár pro posezení a jiné prvky, dobře detailně vymyšlené a začleněné do prostoru.

Navrhované materiály v předložené PD jako jsou: betonová dlažba, žárově zinkované zábradlí, betonové obrubníky, betonová zasakovací dlažba, betonové schodnice, apod., jsou novodobých materiálů. V blízkém okolí navrhované stavby, nacházející se v ochranném pásmu MPR Pelhřimov např. křižovatka ulic Humpolecká, Průběžná, Slovanského bratrství a Václava Petřů, křižovatka ulic Křemešnická, Průběžná, Nádražní, se již nyní vyskytují u povrchu chodníku betonová zámková dlažba v kombinaci barevnosti šedé a červené, stožáry světelného signalizačního zařízení s povrchovou úpravou žárovým zinkováním, betonové obruby. Navrhovaná stavba se nalézá v jejich meziprostoru. Odborná organizace v nedávné době tyto výše uvedené materiály v ochranném pásmu MPR Pelhřimov připouštěla, respektive nerozporovala. Proto musí být postupováno obdobně i v tomto případě. Navržená stavba nebude mít negativní dopad na památkové hodnoty MPR Pelhřimov, pro které bylo ochranné pásmo vyhlášeno. Proto orgán státní památkové péče rozhodl, jak je uvedeno ve výrokové části tohoto závazného stanoviska.

Upozorňujeme dále, že kácení dřevin se provádí zpravidla v období vegetačního klidu (tj. od 1. listopadu do 31. března). Obdobím vegetačního klidu se rozumí období přirozeného útlumu fyziologických a ekologických funkcí dřeviny, viz vyhláška č. 189/2013 Sb., o ochraně dřevin a povolování jejich kácení a dále zákon č. 114/1992 Sb., o ochraně přírody a krajiny.

Akce byla předem konzultována s odbornou organizací NPÚ ÚOP v Telči., který požaduje její sledování při realizaci.

Sdělujeme Vám, že dle § 22 odst. 2) cit. zákona má-li se provádět stavební činnost (stavba i dřeviny) na území s archeologickými nálezy, jsou stavebníci již od doby přípravy stavby povinni tento záměr oznámit Archeologickému ústavu a umožnit jemu nebo oprávněné organizaci provést na dotčeném území záchranný archeologický výzkum. Zda předmětné území je územím s archeologickými nálezy si stavebník ověří buď přímo u Archeologického ústavu AV ČR, Letenská 4, Praha 1 nebo u jiné organizace oprávněné k provádění archeologických výzkumů, mj. Jihočeské muzeum, oddělení archeologie, Dukelská 1, 370 51 České Budějovice.

O archeologickém nález, který nebyl učiněn při provádění archeologických výzkumů, musí být učiněno oznámení Archeologickému ústavu nebo nejbližšímu muzeu buď přímo nebo prostřednictvím městského (obecního) úřadu. Oznámení o archeologickém nález je povinen učinit nálezce nebo osoba odpovědná za provádění prací, při nichž došlo k archeologickému nález, a to nejpozději druhého dne po archeologickém nález nebo potom, kdy se o archeologickém nález dověděl.

Archeologický nález i naleziště musí být ponechány beze změn až do prohlídky Archeologickým ústavem nebo muzeem, nejméně však po dobu pěti pracovních dnů po učiněném oznámení. Archeologický ústav nebo oprávněná organizace učiní na nalezišti všechna opatření nezbytná pro okamžitou záchranu archeologického nález, zejména před jeho poškozením, zničením

nebo odcizením. Formulář oznámení o stavebním či jiném záměru je dostupný na <http://arub.avcr.cz/informace-pro-stavebníky/index.html> a lze do poslat elektronicky na emailovou adresu sekretariat@arub.cz.

Žádost byla podána dne 1.9.2021 na MěÚ Pelhřimov, který si dne 2.9.2021 vyžádal odborné vyjádření na NPÚ ÚOP Telč (dodáno do datové schránky dne 2.9.2021 a vyzvednuto z datové schránky dne 2.9.2021). Dne 20.9.2021 bylo doručeno na MěÚ Pelhřimov datovou schránkou písemné odborné vyjádření od NPÚ ÚOP v Telči, č. j. NPÚ-372/72311/2021 ze dne 17.9.2021. MěÚ Pelhřimov dne 22.9.2021 vyzval účastníky k uplatnění námitek a připomínek k podkladům před vydáním rozhodnutí. Vyjádření od zplnomocněného žadatele došlo na MěÚ Pelhřimov dne 23.9.2021.

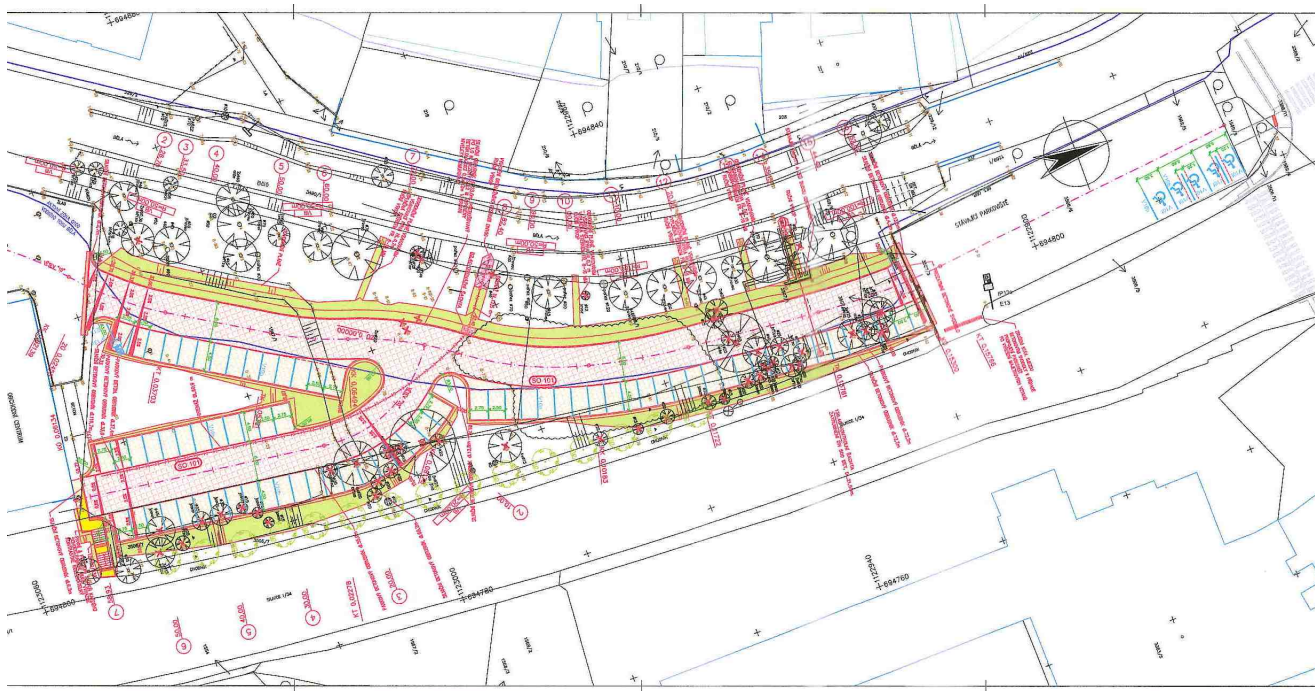
Toto závazné stanovisko bylo vydáno na základě písemné žádosti firmy WAY project s.r.o., IČ: 63906601, projektování dopravních staveb, Jarošovská 1126/II, 377 01 Jindřichův Hradec, zmocněné dle plné moci od investora a zároveň vlastníka pozemků p.č.1567/1, 1568/1, 3506/7, 3388/11 v Pelhřimově, kterým je Město Pelhřimov, IČ: 00248801, Masarykovo náměstí 1, 393 01 Pelhřimov, a po odborném vyjádření NPÚ ÚOP v Telči č. j. NPÚ-372/72311/2021 ze dne 17.9.2021 a je v souladu se zájmy památkové péče.

Poučení

Proti tomuto závaznému stanovisku dotčeného orgánu se nelze samostatně odvolat. Odvolání je možné teprve proti rozhodnutí správního orgánu tj. stavebního úřadu, které je podmíněno tímto závazným stanoviskem (§ 149 odst. 4 správního řádu).

Otisk úředního razítka

Vendula Kosová, DiS.
úředník úseku památkové péče
MěÚ Pelhřimov - OI



Obrázek 1 – Situace pozemní komunikace

Obdržel:

WAY project, s.r.o., IČ: 63906601, projektování dopravních staveb, Jarošovská 1126/II, 377 01 Jindřichův Hradec

Na vědomí:

NPÚ ÚOP v Telči, Hradecká 6, 588 56 Telč

MěÚ Pelhřimov, oddělení silničního hospodářství, Pražská 2460, 393 01 Pelhřimov



Pomáhat a chránit

Došlo dne 21.06.2021
823/21-K/Z-S-Še

JID: PCR16ETRfo46

21



KRAJSKÉ ŘEDITELSTVÍ POLICIE KRAJE VYSOČINA

Územní odbor Pelhřimov
Dopravní inspektorát

Č. j. KRPJ-61763-4/ČJ-2021-161706-DING

Pelhřimov 18. června 2021

Počet stran: 2

Přílohy: 4/4

Božena Valentová
Way project s.r.o.
projektování dopravních staveb
Jarošovská 1126/II
377 01 Jindřichův Hradec

Stanovisko k projektové dokumentaci pro společné územní rozhodnutí a stavební povolení na realizaci akce: "Komunikace pravý břeh Bělá"

Dopravní inspektorát Pelhřimov, jako dotčený orgán státní správy ve věci bezpečnosti a plynulosti silničního provozu v souladu s § 16 odst. 2 písm. b) zákona č. 13/1997 Sb., o pozemních komunikacích, ve znění pozdějších předpisů, souhlasí s předloženou projektovou dokumentací pro společné územní rozhodnutí a stavební povolení na realizaci akce: "Komunikace pravý břeh Bělá", za dodržení následujících podmínek:

1) Stavba bude respektovat ČSN 73 6110 (Projektování místních komunikací) a ČSN 73 6056 (Odstavné a parkovací plochy silničních vozidel) a ČSN 73 6102 (Projektování křižovatek na pozemních komunikacích).

2) Schodišťová ramena a vyrovnávací stupně musí být po obou stranách opatřeny madly ve výši 900 mm, která musí přesahovat nejméně o 150 mm první a poslední stupeň s vyznačením v jejich půdorysném průmětu. Současně budou stupnice nástupního a výstupního schodišťového stupně každého schodišťového ramene nebo vyrovnávacích schodů výrazně kontrastně rozeznatelná od okolí.

3) Požadujeme dodržení přílohy č. 2 článku 1.1.4. vyhlášky č. 398/2009 Sb., o obecných technických požadavcích zabezpečujících bezbariérové užívání staveb, a to: "Vyhrazená stání pro vozidla přepravující osoby těžce pohybově postižené a vyhrazená stání pro osoby doprovázející dítě v kočárku musí mít šířku nejméně 3500 mm, která zahrnuje manipulační plochu šířky nejméně 1200 mm. Dvě sousedící stání mohou využívat jednu manipulační plochu. V případech podélného stání při chodníku pro vozidla přepravující osoby těžce pohybově postižené musí být délka stání nejméně 7000 mm. Od vyhrazených stání musí být zajištěn přímý bezbariérový přístup na komunikaci pro chodce a tato stání musí být umístěna nejbližší vůči vchodu a východu z příslušné stavby nebo výtahu."

Stanovisko k trvalému dopravnímu značení

Pražská 1738
393 01 Pelhřimov

www.policie.cz

Tel.: 974274258
E-mail: epodatelna.policie@pcr.cz
ID DS: x9nhptc

Dopravní inspektorát Pelhřimov, podle § 77 odst. 2 písm. b) zákona č. 361/2000 Sb., o silničním provozu ve znění pozdějších předpisů, souhlasí s trvalou úpravou provozu v rámci realizace výše uvedené akce, spočívající v umístění trvalého svislého a vodorovného dopravní značení, za dodržení následujících podmínek.

Trvalé dopravní značení bude provedeno v souladu s vyhláškou Ministerstva dopravy a spojů č. 294/2015 Sb., kterou se provádí pravidla provozu na pozemních komunikacích, § 62 zák. č. 361/2000 Sb., o silničním provozu ve znění pozdějších předpisů, vyhlášky č. 398/2009 Sb., o obecných technických požadavcích zabezpečujících bezbariérové užívání staveb, TP 65 (Zásady pro dopravní značení na pozemních komunikacích) a TP 133 (Zásady pro vodorovné dopravní značení na pozemních komunikacích).

Zpracoval:

por. Ing. Zdeněk Mlčoch

npor. Bc. Hana Němcová
zástupce vedoucího oddělení

Předmět: FW: Žádost o vyjádření k PD stavby akce: Komunikace pravý břeh Bělá

Od: "zbynek.augustin@pcr.cz" <zbynek.augustin@pcr.cz>

Datum: 21.05.2021 11:55

Komu: "bozena.valentova@wayproject.cz" <bozena.valentova@wayproject.cz>

Dobrý den.

Vaši projektovou dokumentaci přeposílám k vyřízení dle věcné a místní příslušnosti na DI Pelhřimov.

S dalšími informacemi se obračejte na kolegu Ing. Mlčocha.

S pozdravem

kpt. Ing. Zbyněk Augustin

vrchní komisař

+420 974 261 258

+420 725 375 089

zbynek.augustin@pcr.cz

www.policie.cz

KRAJSKÉ ŘEDITELSTVÍ POLICIE KRAJE VYSOČINA

Odbor sl.dopravní policie

Vrchlického 46

587 24 Jihlava



From: bozenka <bozena.valentova@wayproject.cz>

Sent: Tuesday, May 11, 2021 3:20 PM

To: KŘP J - Odbor služby dopravní policie <krpj.osdp@pcr.cz>

Subject: Žádost o vyjádření k PD stavby akce: Komunikace pravý břeh Bělá

Dobrý den,

v příloze Vám posíláme žádost o vyjádření k PD stavby akce:

„ Komunikace pravý břeh Bělá “

V případě , že budete vyžadovat některý z výkresů v tištěné podobě, tak nás o tomto informujte.

Děkuji za vyřízení a s přáním pěkného dne

Božena Valentová

WAY project s.r.o.

Jindřichův Hradec

— Přílohy: —

Pruvodni_souhrnna_zprava.pdf	242 KB
Situace_pozemni_komunikace.pdf	515 KB
Situacni_vykres_sirsich_vztahu.pdf	2,5 MB
Technicka_zprava.pdf	217 KB
Zadost_vyj.pdf	135 KB

KRAJSKÝ ÚŘAD KRAJE VYSOČINA
Odbor dopravy a silničního hospodářství
Žižkova 57, 587 33 Jihlava, Česká republika
tel.: 564 602 234, e-mail: posta@kr-vysocina.cz

WAY project s.r.o.
Jarošovská 1126/II
377 01 Jindřichův Hradec

Váš dopis značky/ze dne
9. 6. 2021

Číslo jednací
KUJI 49798/2021 Ma/V/069
ODSH 34/2021

Vyřizuje/telefon
Ing. Jiří Macura
564 602 292

V Jihlavě dne
23. 6. 2021

Závazné stanovisko

Krajský úřad Kraje Vysočina, Odbor dopravy a silničního hospodářství (dále jen „krajský úřad“), příslušný podle § 40 odst. 3 písm. d) zákona č. 13/1997 Sb., o pozemních komunikacích, ve znění pozdějších předpisů (dále jen „zákon o pozemních komunikacích“), v souladu s ustanovením § 4 odst. 2 písm. a) zákona č. 183/2006 Sb., o územním plánování a stavebním řádu (dále jen „stavební zákon“) a v návaznosti na § 149 odst. 1 zákona č. 500/2004 Sb., správní řád, ve znění pozdějších předpisů (dále jen „správní řád“), vydává dle § 44 odst. 1 závazné stanovisko pro stavbu:

Název stavby: „Komunikace pravý břeh Bělá“
Místo stavby: k.ú. a obec Pelhřimov
Investor stavby: město Pelhřimov
Druh dokumentace: Dokumentace pro společné povolení

Navrhovaná stavba řeší stavbu komunikace a parkovacích ploch s celkovou kapacitou 75 parkovacích míst s kolmým řazením vozidel. Parkovací stání pro vozidla osoby těžce pohybově postižené (5 stání) budou umístěna na přilehlé stávající parkovací ploše s kapacitou 36 vozidel (předpokládá se budoucí propojení obou ploch) z důvodu blízké dostupnosti centra města a napojení na pěší komunikaci. Parkovací stání je navrženo základní šířky 2,50 m a délky 4,50 m. Krajní parkovací stání jsou rozšířena na šířku 2,75 m a parkovací místo pro vozidlo osoby těžce pohybově postižené je navrženo šířky 3,50 m, dvojité stání je šířky 5,80 m. Navržená komunikace má šířku min. 6,00 m, je dvoupruhová, směrově nerozdělená. Šířkové uspořádání vychází z ČSN 736110. Komunikace šířkově odpovídá základní návrhové kategorii MO2p 10,5/7,0/30.

Intenzita dopravy na silnici I/34 nebude navýšena a po propojení obou parkovacích stání a zrušení stávajícího sjezdu na I/34 dojde ke snížení zatížení křižovatky ulice Průběžná a Václava Petru. Plocha je rozdělena na dvě větve. Větev „10“ je navržena s jednostranným parkovacím pásem, větev „20“ s oboustranným parkovacím pásem. Na konci úseku větve „20“ bude doplněn chodník a napojen novým schodištěm na stávající chodník podél silnice I/34.

Krajský úřad s návrhem projektové dokumentace pro společné povolení stavby „Komunikace pravý břeh Bělá“

souhlasí za těchto podmínek:

1. Před případným prováděním stavebních prací v silničním pozemku silnice I/34 (v daném místě se jedná pouze o samotnou vozovku ohraničenou obrubami) je třeba požádat o povolení zvláštního užívání dle § 25 odst. 6 písm. c) bodu 2 nebo bodu 3 zákona o pozemních komunikacích. K žádosti je třeba doložit souhlas příslušného orgánu Policie ČR a souhlas vlastníka dotčené pozemní komunikace, tj. Ředitelství silnic a dálnic ČR, Správy Jihlava.
2. Před případným umístěním přechodného dopravního značení na silnici I/34, je třeba požádat krajský úřad, který je příslušný dle § 124 odst. 4 písm. b) zákona č. 361/2000 Sb., o provozu na pozemních komunikacích, ve znění pozdějších předpisů, o stanovení přechodné úpravy provozu na silnici I/34. Toto stanovení lze vydat po předchozím písemném vyjádření příslušného orgánu Policie ČR.

S plánovaným budoucím zrušením připojení zpevněné plochy parkovací na silnici I/34 krajský úřad rovněž souhlasí, upozorňuje, že zrušení připojení podléhá povolení dle § 10 zákona o pozemních komunikacích.

Jestliže dojde k zásadní změně v předložené projektové dokumentaci, je nutné krajský úřad požádat o vydání nového stanoviska.

Odůvodnění

Krajský úřad obdržel žádost od právnické osoby WAY project s.r.o., Jarošovská 1126/II, 377 01 Jindřichův Hradec (dále jen „žadatel“) ve věci vydání závazného stanoviska k dokumentaci pro společné povolení.

Navrhovaná stavba řeší stavbu komunikace a parkovacích ploch s celkovou kapacitou 75 parkovacích míst s kolmým řazením vozidel. Parkovací stání pro vozidla osoby těžce pohybově postižené (5 stání) budou umístěna na přilehlé stávající parkovací ploše s kapacitou 36 vozidel (předpokládá se budoucí propojení obou ploch) z důvodu blízké dostupnosti centra města a napojení na pěší komunikaci. Parkovací stání je navrženo základní šířky 2,50 m a délky 4,50 m. Krajní parkovací stání jsou rozšířena na šířku 2,75 m a parkovací místo pro vozidlo osoby těžce pohybově postižené je navrženo šířky 3,50 m, dvojité stání je šířky 5,80 m. Navržená komunikace má šířku min. 6,00 m, je dvoupruhová, směrově nerozdělená. Šířkové uspořádání vychází z ČSN 736110. Komunikace šířkově odpovídá základní návrhové kategorii MO2p 10,5/7,0/30.

Intenzita dopravy na silnici I/34 nebude navýšena a po propojení obou parkovacích stání a zrušení stávajícího sjezdu na I/34 dojde ke snížení zatížení křižovatky ulice Průběžná a Václava Petru. Plocha je rozdělena na dvě větve. Větev „10“ je navržena s jednostranným parkovacím pásem, větev „20“ s oboustranným parkovacím pásem. Na konci úseku větve „20“ bude doplněn chodník a napojen novým schodištěm na stávající chodník podél silnice I/34.

V případě, že v průběhu výstavby bude nutné umístit mechanizaci, zařízení staveniště či materiál na vozovku silnice I/34, uloží krajský úřad stavebníkovi, aby požádal krajský úřad o povolení zvláštního užívání silnice I/34. Stejně tak podléhá povolení krajského úřadu případné osazení přechodného dopravního značení na silnici I/34, proto krajský úřad uloží stavebníkovi, aby před osazením tohoto přechodného značení o jeho stanovení požádal.

Zrušení připojení zpevněné plochy parkovací na silnici I/34 jistě přispěje k bezpečnosti provozu na silnici I/34 a krajský úřad s ním proto souhlasí, nicméně toto zrušení připojení není uvažováno realizovat současně s předloženým stavebním záměrem, ale až v budoucnu po

majetkoprávním vypořádání, proto krajský úřad pouze upozorňuje, že zrušení připojení podléhá povolení dle § 10 zákona o pozemních komunikacích

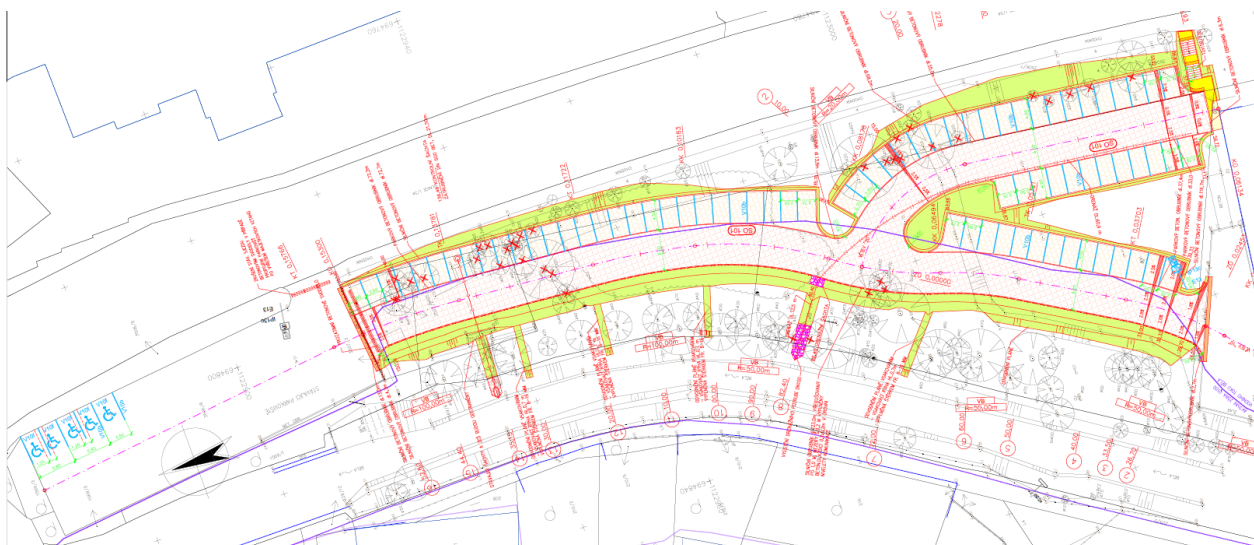
Krajský úřad posoudil předloženou projektovou dokumentaci a při splnění podmínek souhlasí s předmětnou akcí. Proto krajský úřad vydává toto závazné stanovisko ve formě souhlasu.

Poučení

Proti obsahu závazného stanoviska nelze podat samostatné odvolání. Odvolání lze podat prostřednictvím správního orgánu, který vydal rozhodnutí ve věci, která je předmětem řízení ve lhůtě stanovené v příslušném rozhodnutí.

V Jihlavě 23. 6. 2021

Ing. Jiří Macura
úředník odboru dopravy a silničního hospodářství
elektronicky podepsáno



Došlo dne 15.07.2021
952/21-K/Z-S-Še

23

Předmět: FW: Komunikace pravý břeh Bělá

Od: <camrda@privateam.cz>

Datum: 15.7.2021 13:30

Komu: <wayproject@wayproject.cz>

Dobrý den

Naše společnost byla oslovena aby podala vyjádření k záměru výstavby komunikace na pravém břehu potoku Bělá.

Z realizací stavby souhlasíme a to za podmínek, že budou dodrženy následující pravidla.

Stavba nebude používat jako příjezdovou komunikaci na stavenišťě naše parkovišťě na pozemku č.1566/1 v KU Pelhřimov.

Pracovníci stavby nebudou používat naše parkovišťě před OC jako parkovišťě pro svoji osobní potřebu.

Pokud by přesto došlo, že někdo ze stavby použije a znečistí nebo poškodí naše parkovišťě a k němu přilehlé plochy budeme požadovat okamžité uvedení do původního stavu.

Děkuji za oslovení a s přáním pěkného dne

Camrda K.

BOKI IMMO s.r.o.

Kolbenova 882/5a

190 00 Praha 9 – Vysočany

Tel.: +420 727 833 183

Došlo dne 07.02.2023
258/23-K/Z-S-Še

Předmět: RE: Žádost o vyjádření k existenci sítí technické infrastruktury : Komunikace
pravý břeh Bělá

Od: "Filip Stanek PRIVATEAM" <stanek@privateam.cz>

Datum: 6.2.2023 13:50

Komu: <jana.pragrova@wayproject.cz>

Dobrý den,

Pan Camrda pro naši společnost již nepracuje, prosím komunikaci přesunout na mě.

V příloze zasílám geodet.zaměření přípojek.

S pozdravem,

Filip Staněk
+420 734 301 402



Kolbenova 882/5a
190 00 PRAHA 9



STÁVAJÍCÍ STL PŘÍPOUKA PLYNU	— — — — —	—
VNĚJŠÍ AREÁLOVÝ STL PLYNOVOD	— — — — —	—
VNĚJŠÍ ČÁST AREÁLOVÝ MTI PLYNOVODU (PE 110x4,0)	— — — — —	—
DOMOVNÍ PLYNOVOD – VNITŘNÍ ROZVOD – NOVĚ ČÁST (OCEL)	— — — — —	+

PLYNOVÝ KONDENZAČNÍ KOTEL DE DITRICH INNOVENS MCA 35
O VÝKONU 35,9kW (PŘÍKON PLYNU 35,9kW – 3,71m3/hod) KOTEL S ODKOURENIM
KOAXIÁLNIM (PŘÍVOD, ODTAH) PŘE OBVODOVOU STĚNU
KOTLE JSOU OSAZENY VÝZDY PO 2 KUSECH 2-35,9kW
OSAZENÍ KOTLŮ VČETNĚ ODKOURENÍ DLE TECHNICKÝCH PODMÍNEK VÝROBCE
KULOVÝ VENTIL PLYN

±0,000= 490. 90 M.N.M. BPV

OBCHODNÍ CENTRUM PELHŘÍMOV

investor	EYMAXX Pelitřimov s.r.o. Praha 8
Objednatel	EYMAXX Pelitřimov s.r.o. Praha 8
Misto stavby : PELHŘIMOV	

GENERÁLNÍ PROJEKTANT



Hlavní inženýr projektu	Ing. Jan Hylíš
Zodpovědný projektant	Ing. Jan Hylíš
Autorizace	Ing. Arch. Jiří Marek

AU projekt spol. s r.o., Mírová 553, 580 01 Havlíčkův Brod

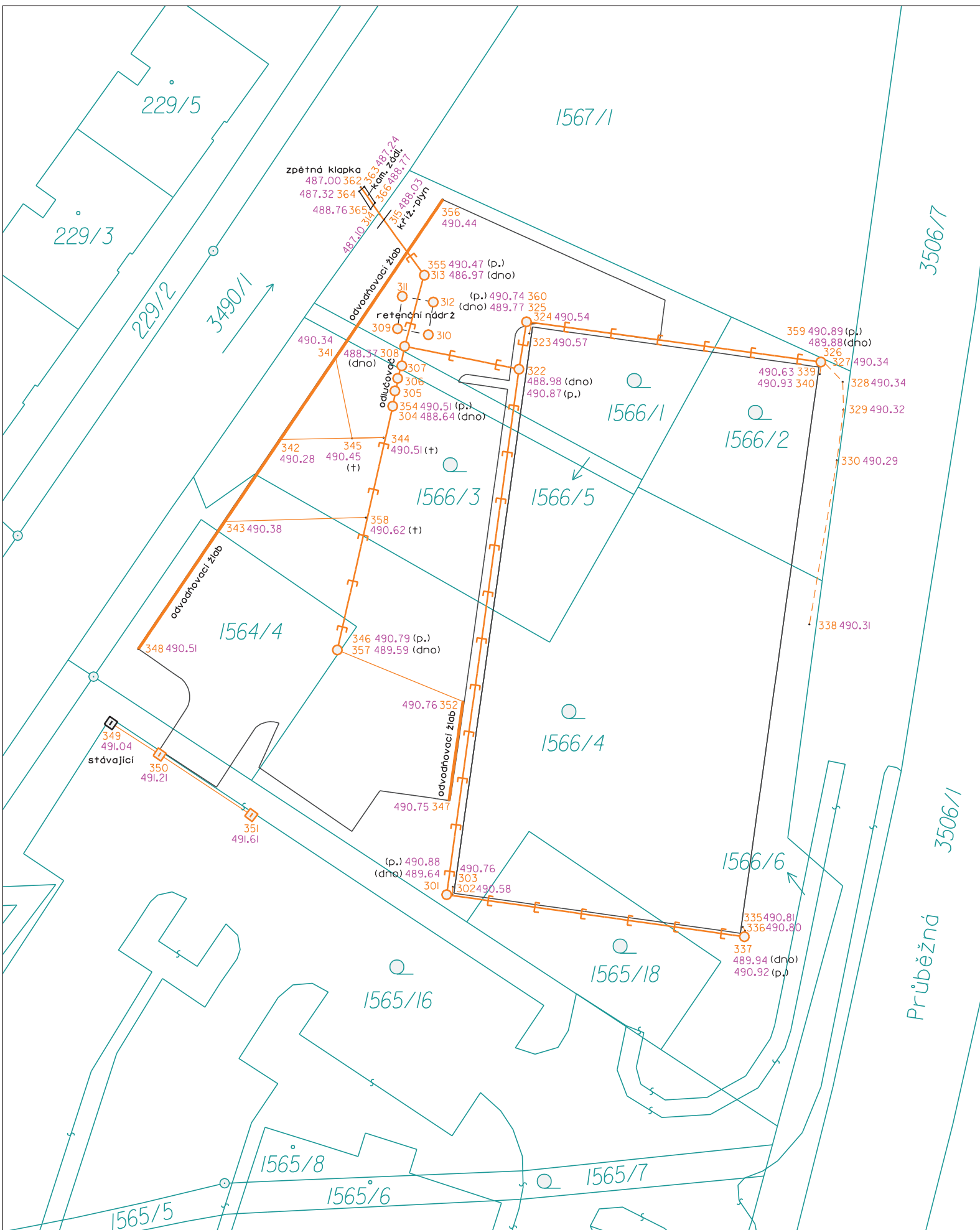
PROJEKTANT ČÁSTI

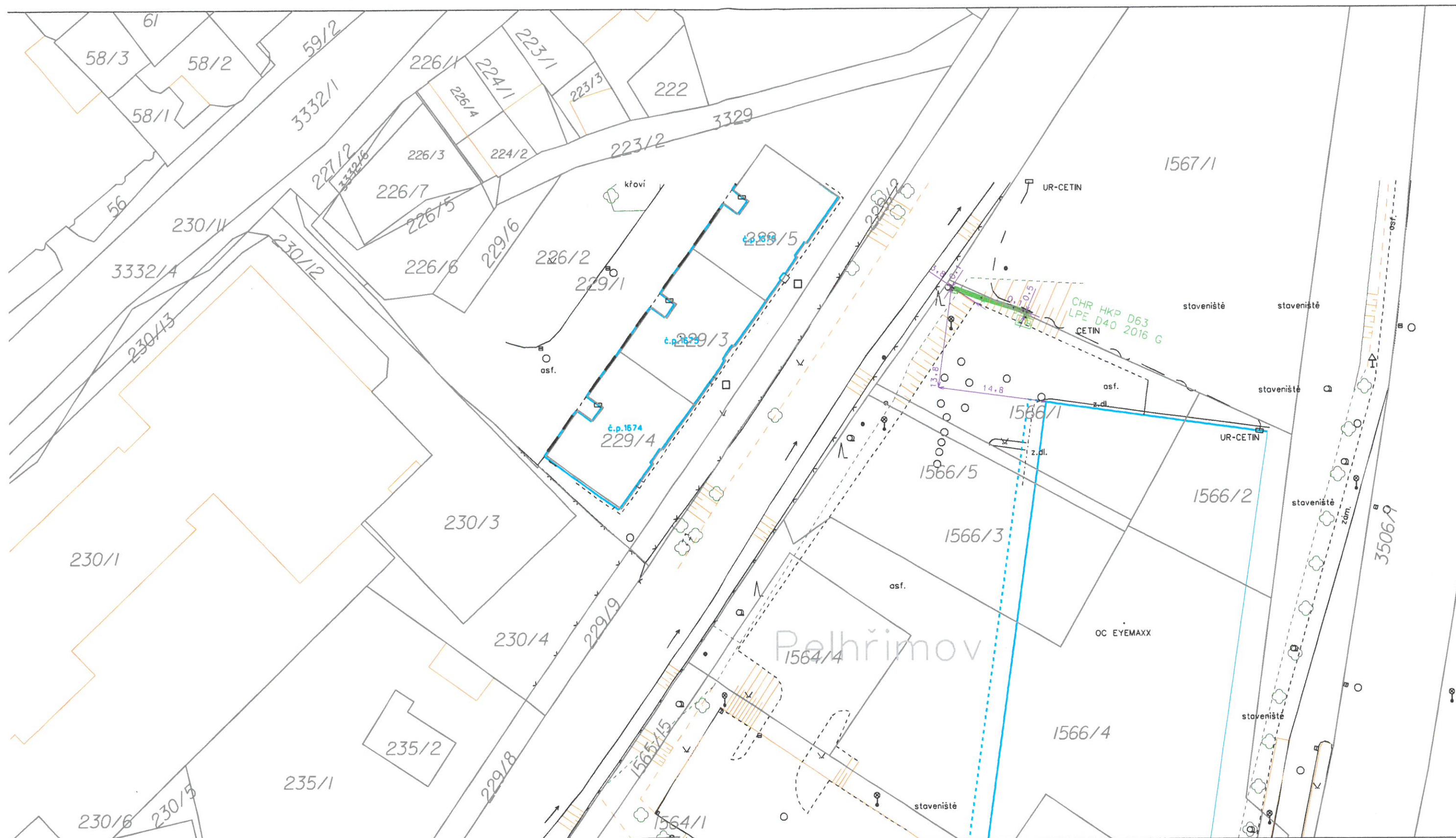
Autorizace	Ing. Petr Myslivec, TAPA projekt s.r.o.
Zodpovědný projektant	Ing. Petr Myslivec, TAPA projekt s.r.o.
vypracoval	Ing. Petr Myslivec, TAPA projekt s.r.o.

IPA projekt s.r.o., Waldhauserova 948, 580 01, Havlíčkův Brod

DENTIFIKACE PROJEKTU

	Datum expedice	Datum editace	2.6.2016
PŮDORYS 1.NP			





Potvrzuji, že geodetická část dokumentace skutečného provedení stavby
náležitosti a přesnosti odpovídá právním předpisům.
Zákres hranic je pouze informativní!



Elektronicky
podepsal(a) Ing.
Aleš Novotný
Datum: 2016.09.15
17:18:12 CEST
Důvod: Potvrzuji
správnost a úplnost
Místo: CZ

razítko a podpis ÚOZI

Potvrzuji, že negeodetická část dokumentace odpovídá
skutečnému provedení.

Pavel Skalník

Digitálně podepsal Pavel Skalník
DN: c=DE, o=E.ON SE,
serialNumber=P10817, cn=Pavel
Skalník
Datum: 2016.09.16 06:39:41 +02'00'

razítko a podpis oprávněného
zástupce zhotovitele stavby

Název stavby: **Zaměření plynovodní přípojky Pelhřimov, OC
EYEMAXX**

Geodetická firma:	STAVINEX Pelhřimov s.r.o.
Zpracoval:	Mareš Oldřich
Ověřil:	Ing. Aleš Novotný
Zhotovitel stavby:	E.ON Servisní, s.r.o.
Potvrdil:	Skalník Pavel

Číslo stavby: **5042016258**

Číslo ověření:	6012/2016
Číslo položky ČÚZK:	2226/2004
Datum ověření:	viz viditelný ELEP ÚOZI
Datum zaměření:	1.9.2016
Kód charakteristiky přesnosti 3	
Formát výkresu:	A3
Měřítko: 1:500	Číslo výkresu: 1
S-JTSK	Bpv

KRAJSKÁ HYGIENICKÁ STANICE
KRAJE VYSOČINA SE SÍDLEM V JIHLAVĚ

Tolstého 1914/15, 58601 Jihlava, tel.: +420 567 564 551, e-mail: podatelna@khsjih.cz, ID: 4uuai3w

V Pelhřimově dne 10. srpna 2021

Č.j.: KHSV/17269/2021/PE/HOK/Kri
Sp. značka: S-KHSV/17269/2021/2
Vyřizuje: Ing. Kristýna Štěpánová, tel.: 565 301 357
e-mail: kristyna.stepanova@khsjih.cz
Č.j. odesílatele: JH-017/21/DB
Počet listů/příloh: 1/0

Adresát: Město Pelhřimov, Masarykovo náměstí 1, 393 01 Pelhřimov, IČO: 00248801
V zastoupení: WAY project s. r. o. projektování dopravních staveb, Jarošovská 1126/II, 377 01 Jindřichův Hradec, IČO: 63906601

Věc: **Komunikace pravý břeh Bělá** – pro společné řízení k umístování a povolování staveb – závazné stanovisko orgánu ochrany veřejného zdraví.

Krajská hygienická stanice kraje Vysočina se sídlem v Jihlavě jako orgán ochrany veřejného zdraví, který je dotčeným věcně příslušným správním úřadem ve smyslu ustanovení § 82 odst. 2 písm. i) zákona č. 258/2000 Sb., o ochraně veřejného zdraví a o změně některých souvisejících zákonů, ve znění pozdějších předpisů (dále jen „zákon o ochraně veřejného zdraví“) a místně příslušným dle § 11 odst. 1 zákona č. 500/2004 Sb., správní řád, ve znění pozdějších předpisů, vydává ve výše uvedené věci, v řízení podle § 4 odst. 2 písm. a) zákona č. 183/2006 Sb., stavební zákon, ve znění pozdějších předpisů toto

závazné stanovisko:

Po posouzení projektové dokumentace stavby „**Komunikace pravý břeh Bělá**“ pro společné řízení k umístování a povolování staveb s odkazem na § 30, §35, §77 odst. 1 a § 82 odst. 2 písm. t) zákona č. 258/2000 Sb., o ochraně veřejného zdraví, ve znění pozdějších předpisů, nařízení vlády č. 272/2011 Sb., o ochraně zdraví před nepříznivými účinky hluku a vibrací, ve znění pozdějších předpisů a nařízení vlády č. 291/2015 Sb., o ochraně zdraví před neionizujícím zářením, ve znění pozdějších předpisů se

souhlasí.

Odůvodnění:

Dne 12. 7. 2021 byla KHS kraje Vysočina se sídlem v Jihlavě doručena žádost společnosti WAY project s. r. o. projektování dopravních staveb, Jarošovská 1126/II, 377 01 Jindřichův Hradec, IČO: 63906601, zastupující na základě plné moci investora Město Pelhřimov, Masarykovo náměstí 1, 393 01 Pelhřimov, IČO: 00248801, o vydání závazného stanoviska k projektové dokumentaci „**Komunikace pravý břeh Bělá**“ zpracovanou v dubnu 2021 společností WAY project s. r. o. projektování dopravních staveb, Jarošovská 1126/II, 377 01 Jindřichův Hradec, IČO: 63906601.

Projektová dokumentace řeší vybudování nové komunikace a parkovací plochy na pozemku parc. č. 1567/1, 1568/1, 3506/7, 3388/11, 1569/4, 3507/1, 3507/2, 3506/6, 3506/5, 3490/1, 3507/3 a 1566/1, k.ú. Pelhřimov. Stavba obsahuje novou komunikaci a parkovací plochy s celkovou kapacitou 75 parkovacích míst s kolmým řazením vozidel. Parkovací stání pro vozidla osoby těžce pohybově postižené (5 stání) budou umístěna na přilehlé stávající parkovací ploše s kapacitou 36 vozidel (předpokládá se budoucí propojení obou ploch) z důvodu blízké dostupnosti centra města a napojení na pěší komunikaci. Parkovací stání je navrženo základní šířky 2,50 m a délky 4,50 m. Krajní parkovací stání jsou rozšířena na šířku 2,75 m a parkovací místo pro vozidlo osoby těžce pohybově postižené je navrženo šířky 3,50 m, dvojité stání je šířky 5,80 m. Navržená komunikace bude šířky minimálně 6,00

m, dvoupruhová, směrově nerozdělená. Šířkové uspořádání vychází z ČSN 736110. Komunikace šířkově odpovídá základní návrhové kategorii MO2p 10,5/7,0/30. Intenzita dopravy na silnici I/34 nebude navýšena a po propojení obou parkovacích stání a zrušení stávajícího sjezdu na I/34 dojde ke snížení zatížení křižovatky ulice Průběžná a Václava Petřů. Plocha je rozdělena na dvě větve. Větev „10“ je navržena s jednostranným parkovacím pásem, větev „20“ s oboustranným parkovacím pásem. Na konci úseku větve „20“ bude doplněn chodník a napojen novým schodištěm na stávající chodník podél silnice I/34. Parkovací zálivy jsou odděleny od vozovky zapuštěnými parkovými obrubami. Na silniční obrubníky navazují terénní úpravy. Podél větve „10“ vlevo je navržen mělký průleh s drenážní vrstvou. V nejnižším místě bude průleh vyspádován až k vodnímu toku a břeh potoka bude upraven záhozem s proštěrkováním. Pláň bude odvodněna vsakovací drenáží na hranu svahu. Součástí stavby je zatrubnění stávající „retenční nádrže“, která plnila funkci lapolu a sloužila k případnému zachycení ropných látek a je součástí odvodňovacího zařízení silnice I/34. Dešťové vody z této silnice jsou v současné době vyvedeny potrubím do nádrže v místě stavby a přepadem odtékají do vodního toku Bělá (IDVT 10100245). V místě stávajícího potrubí bude zřízena kontrolní betonová šachta vnitřního průměru 1,0 m, do které se připojí nové betonové potrubí o předpokládané dimenzi DN 500, které bude ústít do vodního toku.

Stavba se nachází v intravilánu města Pelhřimov, v zastavěném území města mezi vodním tokem Bělá (IDVT 10100245) a silnicí I/34. Navržená stavba nebude obsahovat žádná technologie, které by mohly být významným zdrojem hluku a mohly tak zhoršit současné hlukové poměry pro okolí. Stavbou nedojde ani k navýšení intenzity dopravy, a tedy i hluku. Z těchto důvodů orgán ochrany veřejného zdraví nepožaduje zpracování akustické studie či provedení měření hluku. V projektové dokumentaci jsou navržena technickoorganizační opatření ke snížení hluku ze stavební činnosti, která spočívají v používání strojů a mechanismů s nižšími emisemi hluku a v provádění stavebních činností pouze v denní době. Orgán ochrany veřejného zdraví upozorňuje na skutečnost, že při provádění stavebních prací je zhotovitel stavby povinen u nejbližších chráněných venkovních prostorů a chráněných venkovních prostorů staveb dodržet hygienické limity hluku a vibrací, které jsou stanoveny v nařízení vlády č. 272/2011 Sb., o ochraně zdraví před nepříznivými účinky hluku a vibrací, ve znění pozdějších předpisů.

Po posouzení uvažovaného záměru KHS kraje Vysočina konstatuje, že navrhované řešení není v rozporu s požadavky zákona č. 258/2000 Sb. o ochraně veřejného zdraví, ve znění pozdějších předpisů.

Podepsáno elektronicky

Ing. Josef Roháček
vedoucí oddělení hygieny obecné a komunální
Žďár nad Sázavou

Rozdělovník:

WAY project s.r.o., IČ:63906601, DS: g2pbq4z, Jarošovská 1126, 377 01 Jindřichův Hradec, Czech Republic

DOŠLO 06. 12. 2021
1646/21-4/2-ve JČ



HZSJX007Q9YW

25



Hasičský záchranný sbor Kraje Vysočina

územní odbor Pelhřimov

Požárnícká 1240, Pelhřimov 393 01



Č. j.: HSJI- 5308-2/PE-2021

Č.ev.: PE- 715/2021

Datum: 29. 11. 2021

Vyřizuje: mjr. Mgr. Petr Krivánek DiS.

Tel.: 950 281 116

E-mail: petr.krivanek@hasici-vysocina.cz

Počet stran: 2

Počet příloh: 0

Adresát:

WAY project s.r.o.

Jarošovská 1126/II.

377 01 Jindřichův Hradec

ZÁVAZNÉ STANOVISKO DOTČENÉHO ORGÁNU NA ÚSEKU POŽÁRNÍ OCHRANY

Název stavby:

Komunikace pravý břeh Bělá, Město Pelhřimov

Místo stavby:

Pelhřimov

k. ú.: Pelhřimov, parc. č. 1567/1, 1568/1, 3506/7, 3388/11

Stavebník:

Město Pelhřimov, IČO 00248801,

Masarykovo náměstí 1, 393 01 Pelhřimov

Předložená dokumentace:

dokumentace pro vydání společného povolení

vypracoval: Ing. Lubomír Hlom, ČKAIT 0100069

ověřil: Ing. Lubomír Hlom, ČKAIT 0100069

datum: 10/2021

Hasičský záchranný sbor Kraje Vysočina (dále jen „HZS KV“) jako věcně a místně příslušný dotčený orgán na úseku požární ochrany podle ustanovení § 7 odst. 4 zákona č. 320/2015 Sb., o Hasičském záchranném sboru České republiky a o změně některých zákonů (zákon o hasičském záchranném sboru), ve znění pozdějších předpisů a podle ustanovení § 26 odst. 2 písm. b) a ustanovení § 31 odst. 1 písm. b) zákona č. 133/1985 Sb., o požární ochraně, ve znění pozdějších předpisů (dále jen „zákon o požární ochraně“) posoudil v rozsahu níže uvedených podkladů výše uvedenou dokumentaci předloženou dne 18. 11. 2021. Na základě výše uvedeného vydává dle ustanovení § 31 odst. 3 zákona o požární ochraně a dále dle ustanovení § 149 odst. 1 zákona č. 500/2004 Sb., správní řád, ve znění pozdějších předpisů

SOUHLASNÉ ZÁVAZNÉ STANOVISKO.

Odůvodnění:

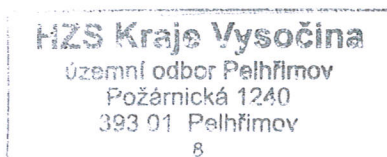
HZS KV vycházel při vydání závazného stanoviska z těchto podkladů:


- Souhrnná technická zpráva, situace pozemní komunikace:
název: Komunikace pravý břeh Bělá
vypracoval: Ing. Lubomír Hlom, ČKAIT 0100069

ověřil: Ing. Lubomír Hlom, ČKAIT 0100069
datum: 10/2021

Posouzením předložené dokumentace v rozsahu výše uvedených podkladů podle ustanovení § 46 odst. 1 vyhlášky č. 246/2001 Sb., o stanovení podmínek požární bezpečnosti a výkonu státního požárního dozoru (vyhláška o požární prevenci), ve znění pozdějších předpisů (dále jen „vyhláška o požární prevenci“) dospěl HZS KV k závěru, že požárně bezpečnostní řešení splňuje obsahové náležitosti dle ustanovení § 41 vyhlášky o požární prevenci. Z obsahu posouzeného požárně bezpečnostního řešení vyplývá, že jsou splněny technické podmínky požární ochrany pro umístění stavby dle ustanovení § 2 odst. 1 vyhlášky č. 23/2008 Sb., o technických podmínkách požární ochrany staveb, ve znění vyhlášky č. 268/2011 Sb.

Otisk úředního razítka




plk. Ing. Jiří Hörner
ředitel ÚO
úřední osoba